



BILANCIO  
2020



# BILANCIO 2020



Il 2020 sarà ricordato come l'anno in cui il mondo ha vissuto la più grande emergenza sanitaria della storia recente. Non sappiamo con certezza gli strascichi che la pandemia porterà con sé, ma abbiamo chiaro che cosa caratterizza questo periodo storico: un senso di smarrimento, di paura, di impotenza e, per alcuni di noi, un sentimento di dolore per aver perso una o più persone care.

Diverse volte, specialmente nel corso del lockdown della scorsa primavera, mi sono trovato a pensare quanto questa situazione abbia avvicinato tutti noi a chi quotidianamente si confronta con limiti e difficoltà, in particolare i bambini con disabilità e le loro famiglie. Per molti di loro l'emergenza sanitaria ha rappresentato e continua a rappresentare un aggravarsi della fatica, una condizione di maggiore fragilità e un bisogno di sostegno straordinario.

Nel 2020 abbiamo cercato di fare la nostra parte per essere d'aiuto alle famiglie fin dai primi giorni. Dopo la chiusura forzata della primavera, in cui abbiamo riorganizzato le attività di supporto a distanza, siamo tornati a incontrare fisicamente i bambini e le famiglie per quanto possibile, per dare un loro segnale forte: "noi ci siamo, non siete soli". Ed è la stessa voce che abbiamo sentito provenire con forza dai tanti sostenitori e volontari che in questi mesi hanno dato il loro supporto e la loro disponibilità, per essere vicini a chi ha più bisogno di aiuto. Perché insieme, anche davanti alle difficoltà più grandi e inattese, siamo più forti.

**Fabrizio Serra**  
Segretario Generale  
Fondazione Paideia

# INDICE

## Identità

Chi siamo	8
Il nostro impegno	9
La nostra storia	10
Cosa facciamo	12
Il nostro modello	13
I nostri interlocutori	14
Organizzazione	16
Personale	18
Volontari	20
Reti e partecipazioni	24

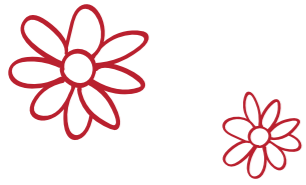
## Attività

<b>Centro Paideia</b>	28
Accoglienza e consulenza sociale	32
Sostegno economico	32
Riabilitazione	33
Non siete soli	34
Consulenza psicologica	36
Siblings	36
Formazione e gruppi per genitori e nonni	37
Attività sportive, corsi e laboratori	38
Biblioteca	39
La voce delle famiglie	40
<b>Attività ricreative</b>	42
Estate Paideia	43
Centro estivo	44
Insieme in fattoria	44
Vacanze in montagna	45
Natale con Paideia	45
<b>Formazione, ricerca e cultura</b>	46
Operatori museali e disabilità	47
Lecture con la CAA	48
Caregiver Skills Training Plus	50
Affiancamento familiare	51

## Rendiconto

Relazione sulla gestione 2020	54
Stato patrimoniale al 31.12.2020	56
Rendiconto della gestione al 31.12.2020	58
<b>Raccolta fondi</b>	60
5x1000	61
Il modello 100%	61
Aziende partner e sostenitori istituzionali	62
Campagna Natale	64
Campagne straordinarie	65
Eventi	66
Un anno insieme	67
Relazione del revisore legale	68
Nota metodologica	70





# IDENTITÀ



# CHI SIAMO

La Fondazione Paideia opera per offrire un aiuto concreto ai bambini con disabilità e alle loro famiglie. Nata nel 1993 per volontà delle famiglie torinesi Giubergia e Argentero, la Fondazione è sostenuta attivamente e finanziariamente dal gruppo Ersel e dall'impegno di tanti sostenitori.

## Perché *paideia*?

Il termine, in greco, significa **infanzia, crescita, educazione, formazione.**

Paideia nasce per sostenere la crescita dei bambini e di chi si cura di loro, favorendo lo sviluppo di progetti e iniziative dedicate alle

famiglie in difficoltà e partecipando alla costruzione di una società più inclusiva e responsabile.

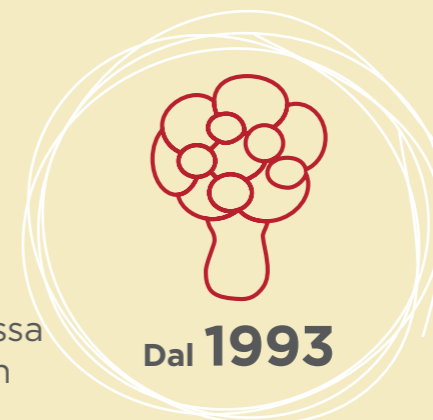
**Perché nessuna famiglia possa sentirsi sola e nessun bambino escluso.**



# IL NOSTRO IMPEGNO

**OFFRIAMO**  
un sostegno alle famiglie in difficoltà

**SOGNIAMO**  
un mondo in cui nessuna famiglia possa sentirsi sola e nessun bambino escluso



**SPERIMENTIAMO**  
modelli di intervento sociale efficaci e innovativi

**CREIAMO CONTESTI**  
che favoriscano la crescita serena dei bambini e lo sviluppo delle loro potenzialità

**RICERCHIAMO**  
interlocutori che ambiscano, come noi e con noi, a rendere la società più responsabile e attenta ai bisogni di tutti, soprattutto di coloro che sono in difficoltà

## I VALORI CHE CI GUIDANO

competenza

responsabilità

inclusione

trasparenza

passione





# LA NOSTRA STORIA



1993

Il 12 ottobre 1993, per iniziativa delle famiglie torinesi Giubergia e Argentero, nasce la Fondazione Paideia, Renzo Giubergia ne è Presidente, Giuliana Giubergia vice Presidente



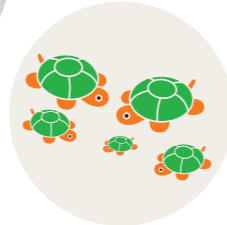
1996

Dopo i primi interventi legati all'ambito assistenziale e ospedaliero, Paideia avvia i primi percorsi con attività ricreative a favore di bambini e famiglie in difficoltà



2001

Nasce "Estate Paideia", esperienza di vacanza per famiglie con bambini con disabilità, occasione per rilassarsi, creare legami e ritrovare fiducia



2003

La Fondazione Paideia promuove un bando dal titolo "La fatica di crescere: un progetto per l'infanzia" al quale pervengono 206 proposte: alcune di queste, come "Una famiglia per una famiglia" e "Permico - il microcredito in Italia", diventeranno progetti sociali e imprenditoriali di successo



2005

Dalla collaborazione tra Fondazione Paideia e Compagnia di San Paolo nasce "Stazione Regina - Casa Ugi", per ospitare bambini ricoverati nel reparto di Oncoematologia Pediatrica dell'Ospedale Infantile Regina Margherita di Torino



2008

Venti professionisti provenienti da tutto il mondo arrivano a Torino per To.I.s Creativity Workshop, con lo scopo di progettare e realizzare prototipi di giochi idonei anche a bambini con disabilità e adatti a perseguire finalità riabilitative in modo ludico



2011

Nasce Casa Base, comunità di accoglienza per bambini e ragazzi vittime di maltrattamento o abuso con sede ad Avigliana (TO), gestita in collaborazione con la Cooperativa Paradigma



2013

All'interno della Mole Antonelliana viene inaugurata l'Aula Paideia, un nuovo spazio dedicato a ospitare le attività educative del Museo Nazionale del Cinema



2016

Con il convegno "Hey, brother!" dedicato ai siblings, fratelli e sorelle di persone con disabilità, Paideia riunisce a Torino alcuni tra i più importanti esperti sul tema, come Don Meyer, Kate Strohm, Anna Maria Sorrentino e Andrea Dondi



2018

Viene inaugurato il Centro Paideia, luogo di accoglienza e sostegno per famiglie con bambini con disabilità e spazio di socializzazione con attività sportive, corsi e laboratori aperti a tutta la città



2020

Per rispondere all'emergenza Covid, Paideia attiva "Non siete soli", un programma dedicato al supporto dei bambini con disabilità e delle loro famiglie con interventi di sostegno economico straordinario, supporto psicologico e attività di terapia a distanza

# COSA FACCIAMO

Ogni giorno siamo **accanto ai bambini con disabilità e alle loro famiglie**, per offrire un aiuto mirato rispetto alle necessità che presentano. Il punto di partenza è l'ascolto, che ci permette di strutturare un'azione di supporto su misura per ogni famiglia e per i suoi differenti bisogni, attivando diversi strumenti (percorsi di terapia, sostegno psicologico, consulenza sociale, supporto economico straordinario) a seconda delle necessità. Proponiamo progetti e attività rivolte direttamente ai bambini con disabilità, ma anche azioni di supporto per genitori, fratelli, sorelle e nonni, con un intervento che riguarda tutta la famiglia.

Crediamo nell'importanza di offrire ai bambini con disabilità e alle loro famiglie **occasioni di svago, vacanza e socializzazione**: ognuno di noi, nonostante le difficoltà, ha il diritto di vivere momenti felici che possono aiutare a ritrovare normalità, serenità e fiducia.

Ci impegniamo per sviluppare iniziative e azioni di **sensibilizzazione, formazione e cultura** sul tema dell'inclusione sociale, per contribuire alla costruzione di una società più responsabile e attenta ai bisogni di tutti.



# IL NOSTRO MODELLO

La prospettiva di intervento adottata dalla Fondazione nei confronti dei beneficiari si colloca, dal punto di vista teorico e metodologico, nell'ambito della **prospettiva sistemica** e del **lavoro di rete**, in cui è fondamentale volgere lo sguardo non solo al bambino in difficoltà, ma a tutti coloro che se ne prendono cura a diverso titolo: in primis il nucleo familiare ristretto, poi la rete parentale e amicale e le risorse socio-sanitarie, educative e associative con cui la famiglia entra in contatto.

Si tratta di un lavoro capillare, che incide sulla cultura della protezione dell'infanzia e della promozione del benessere in famiglia e nel territorio, per potenziare i fattori protettivi che possono agire "naturalmente" rispetto alle difficoltà che possono vivere i bambini e i loro familiari e rafforzare le reti di solidarietà. Questo tipo di approccio, che pone **la famiglia al centro**, intende promuovere lo sviluppo di quelle peculiari capacità che ciascuno, nel tempo, può essere in grado di riconoscere e valorizzare.



# I NOSTRI INTERLOCUTORI

## Beneficiari

I beneficiari degli interventi - nello specifico bambini e famiglie - sono al centro della mappa che inquadra i nostri interlocutori. Risulta utile sottolineare che essi non si limitano a “beneficiare” delle iniziative promosse dalla Fondazione, ma nell’ottica del modello “Family Centered Care” sono parte attiva nella progettazione di nuove attività e sono in prima persona “sostenitori” dell’ente.

## Staff e governance

Il personale della Fondazione, formato da dipendenti, collaboratori e consulenti, si impegna per realizzare quotidianamente la mission dell’ente, nel rispetto delle linee di intervento specifiche concordate con il Consiglio di Amministrazione. Gli obiettivi delle diverse aree vengono discussi e verificati periodicamente con la direzione.

## Volontari

Paideia può contare sul sostegno di numerosi volontari che scelgono di offrire parte del proprio tempo per dedicarsi ai bambini e alle famiglie beneficiarie dei progetti. La relazione con i volontari si sviluppa attraverso incontri periodici di formazione, ascolto e team building.

## Sostenitori

I sostenitori della Fondazione Paideia, siano essi donatori privati, aziende, fondazioni o altri enti, rappresentano un supporto prezioso perché condividono l’impegno nell’offrire un aiuto concreto a tanti bambini e alle loro famiglie.

I donatori vengono puntualmente aggiornati sull’andamento dei progetti e sui risultati delle attività sostenute e invitati ai principali eventi della Fondazione durante l’anno.

## Partner

Paideia promuove progetti in collaborazione con una serie di partner preziosi: pubblica amministrazione, aziende sanitarie locali, servizi sociali, centri per le famiglie, scuole e università, enti del privato sociale, fornitori di servizi.

## Istituzioni

Paideia è una fondazione privata e fa dell’indipendenza una delle sue caratteristiche fondanti. Il rapporto con le istituzioni permette di arricchire il lavoro svolto quotidianamente con un dialogo costante e una contaminazione reciproca.

## Collettività

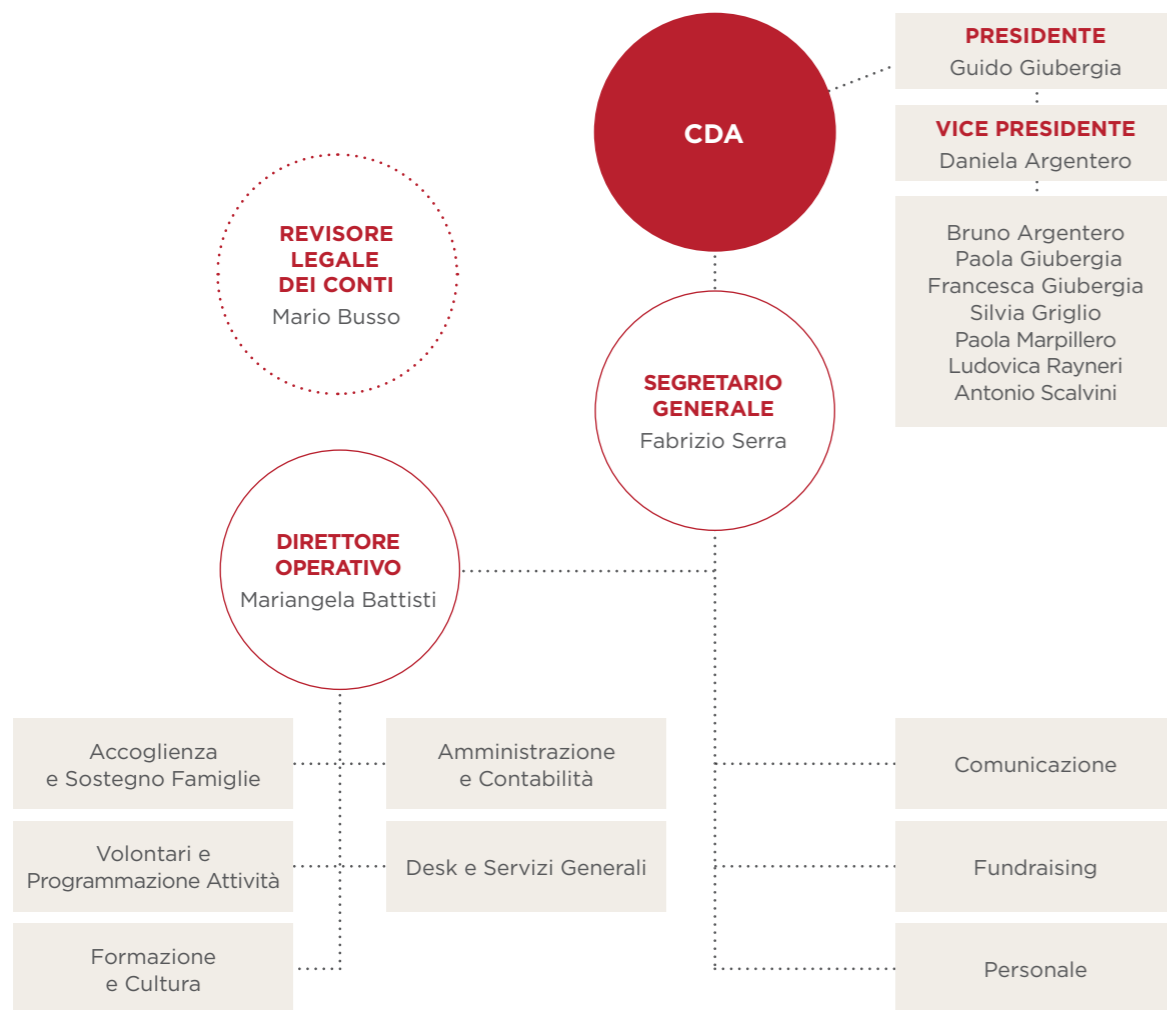
Da sempre, Paideia aspira a coinvolgere nuovi interlocutori nella collettività, per partecipare alla costruzione di una società più inclusiva e responsabile. Le iniziative culturali vengono promosse con l’obiettivo di sensibilizzare e rendere le persone più attente ai bisogni di tutti.

## Media

I media possono svolgere un ruolo fondamentale per diffondere una cultura dell’infanzia e dell’inclusione. Per questo il rapporto con giornalisti e testate - siano esse cartacee, web, radio-televisive - rappresenta un’occasione per raccontare problematiche, esporre buone pratiche, informare la collettività.



# ORGANIZZAZIONE



“

Non è certo un caso se, col tempo, l'azione di Paideia si è estesa dall'aiuto ai bambini in difficoltà a un più ampio coinvolgimento dei loro nuclei familiari. L'impegno di una famiglia, la nostra, enormemente fortunata, ha preso nel modo più naturale la forma di una rete di sostegno a famiglie che invece vivono una situazione delicata.

**GUIDO GIUBERGIA**  
presidente

# PERSONALE

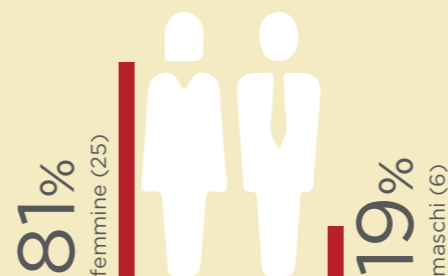
“

In questi anni ho imparato a non giudicare cosa osservo, perché i comportamenti possono nascondere mille spiegazioni diverse, molta sofferenza, fatica e dolore. Ogni colloquio psicologico è diverso dagli altri: le persone portano il materiale necessario per costruire insieme la strada, io li aiuto a vedere le risorse che possiedono e le capacità che hanno. La soddisfazione maggiore arriva quando ti rendi conto che andranno avanti senza di te.

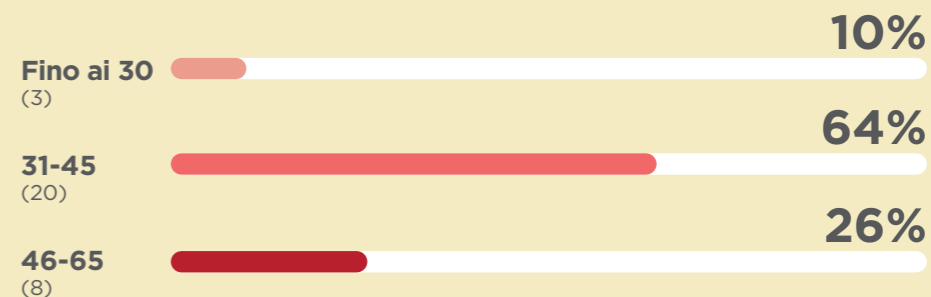
**SABRINA**  
psicologa e psicoterapeuta



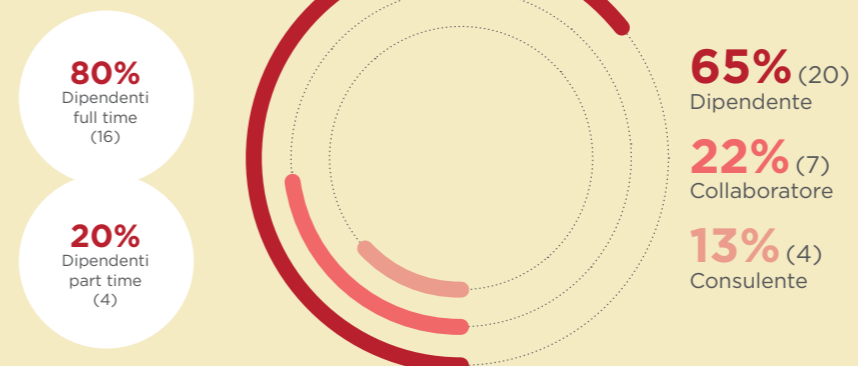
## SESSO



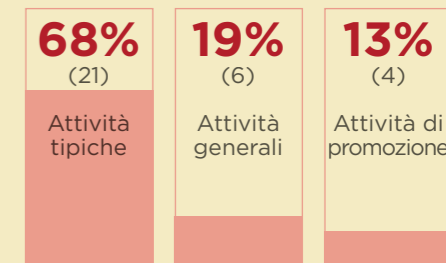
## ETÀ



## TIPO DI RAPPORTO



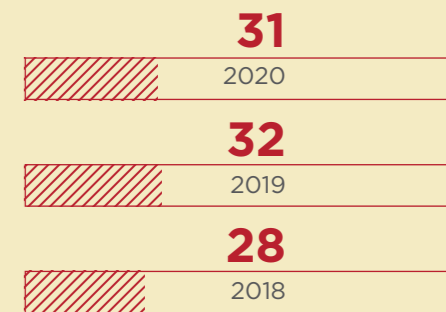
## AREA IMPIEGO



## TABELLA COMPENSI

Livello CCNL Commercio	RAL MASSIMA	RAL MINIMA
Q-I	46.332	41.426
II	34.000	31.565
III	28.307	27.000
IV	24.500	23.500

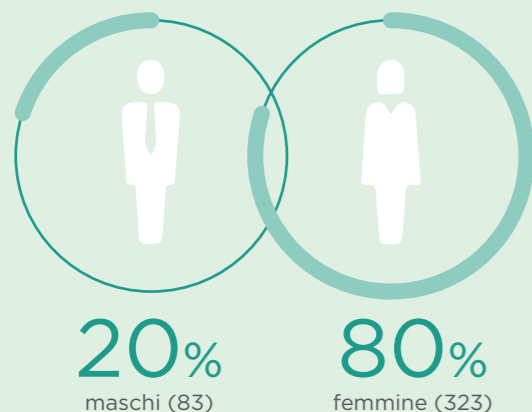
## NUMERO COMPONENTI STAFF



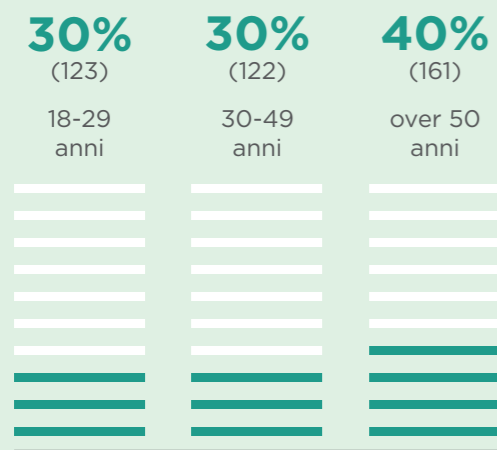


# VOLONTARI

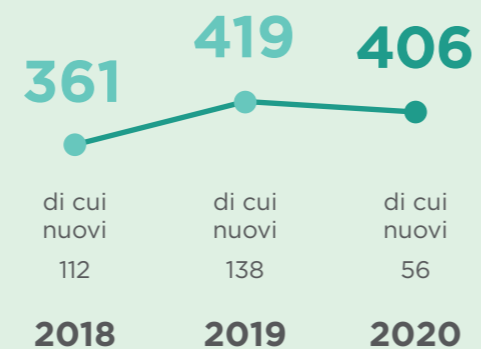
## SESSO



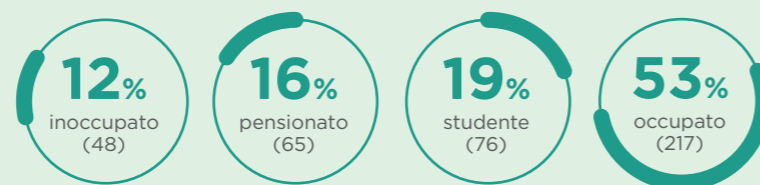
## ETÀ



## VOLONTARI SUI TRE ANNI

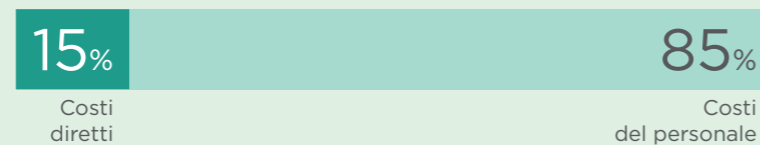


## OCCUPAZIONE



## RIPARTIZIONE COSTI

TOTALE 60.032 euro

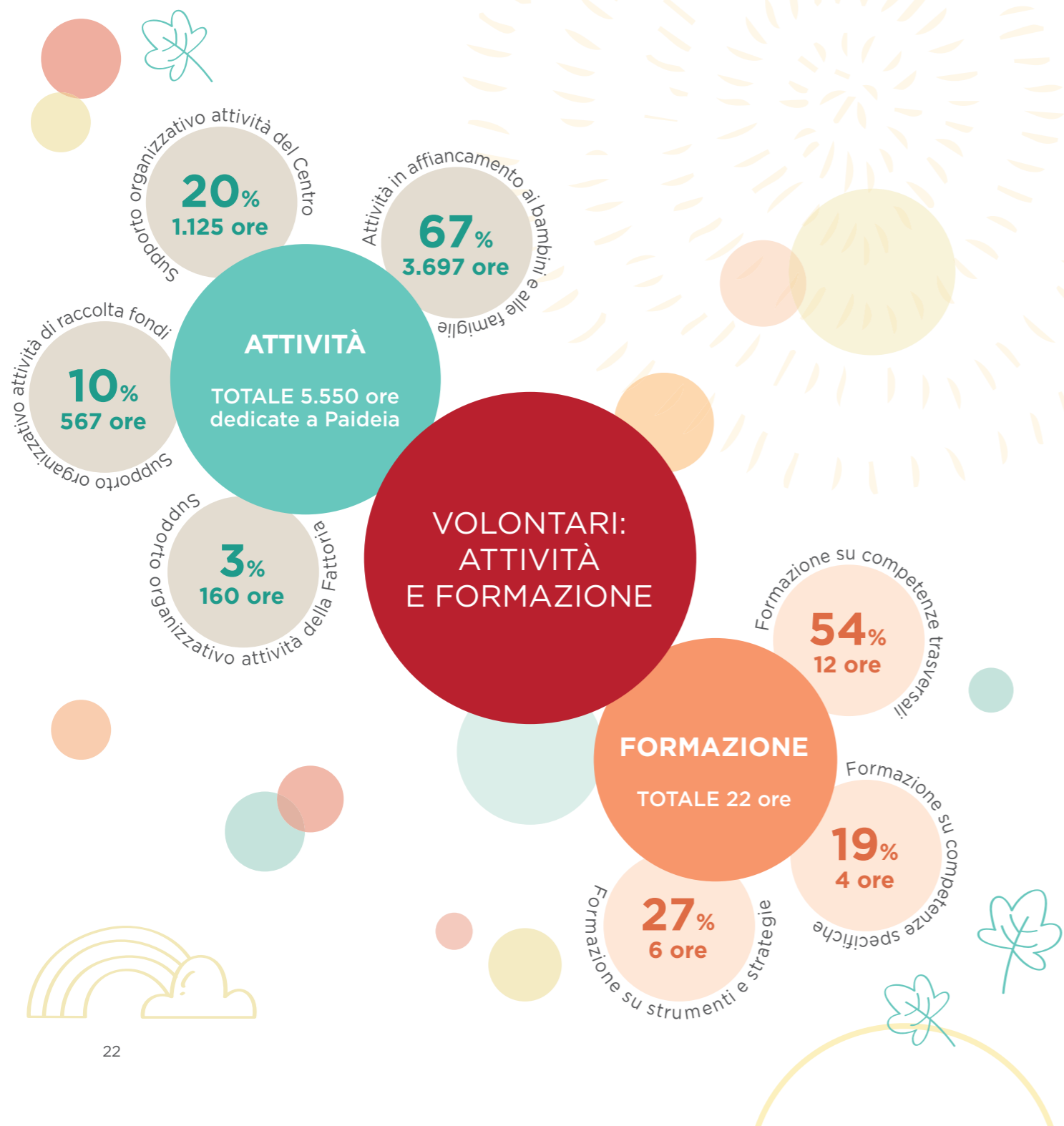


“

Per me Paideia è stato scoprire un mondo, sentirmi parte di una grande famiglia dove posso dare una mano e fare la mia parte. Significa magari stare un pomeriggio per terra a colorare un cartellone con i bimbi, o chiacchierare con i genitori passando del tempo insieme. Qualcosa di semplice, a prima vista, che però ti riempie e ti fa sentire utile.

**EMANUELE**, volontario



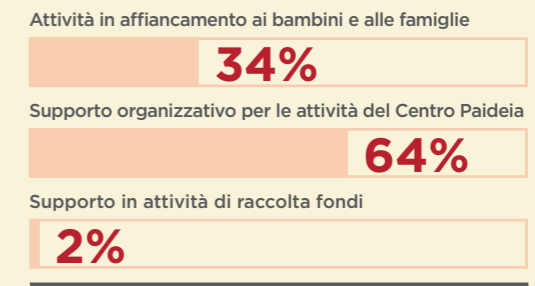


## 3.700 ORE DI SERVIZIO CIVILE IN PAIDEIA

Anche nel 2020, grazie alla collaborazione con Assifero (associazione nazionale delle Fondazioni ed Enti filantropici italiani), la Fondazione Paideia è stata una delle sedi attuate di progetto per il Servizio Civile. **Daniela, Costanza, Martina e Marilena** sono le quattro volontarie che nel corso dell'anno hanno prestato servizio in Paideia per un totale di 3700 ore: una presenza di supporto preziosa per le attività a

favore dei bambini e delle famiglie che incontriamo ogni giorno.

### ORE DI ATTIVITÀ (3.700)



“

Tra tutte le esperienze vissute nel corso dell'anno, le due settimane in vacanza accanto alle famiglie sono state sicuramente tra le più significative. Essere lì mi ha permesso di avere una visione della famiglia non solo con il suo carico di fragilità e di necessità, ma anche come portatrice di risorse in grado di aiutare se stessa e gli altri. Penso ad alcuni genitori in particolare e alla loro forza, esempio di resilienza per tutti.

**DANIELA**, volontaria servizio civile

# RETI E PARTECIPAZIONI



Il **Centro Paideia srl** impresa sociale è un luogo di aiuto per le famiglie con bambini con disabilità o difficoltà, dal momento della nascita all'accompagnamento nella relazione con servizi socio-sanitari e scuola, alla scelta delle attività di riabilitazione, sportive e di tempo libero. Il Centro è anche uno spazio aperto a tutti, con attività sportive, corsi e laboratori pensati per bambini, adulti, neomamme e neopapà, una caffetteria, una biblioteca e un'area giochi. Un nuovo posto di ritrovo in città, un luogo di incontro, crescita e condivisione.



**Paideia Sport** è una Società Sportiva Dilettantistica a responsabilità limitata che ha per oggetto lo svolgimento e l'organizzazione di attività sportive dilettantistiche, la pratica e la promozione di attività ricreative, culturali e sociali finalizzate al benessere delle persone, con particolare attenzione al benessere delle persone con disabilità. Paideia Sport promuove la diffusione di discipline sportive paralimpiche e la realizzazione di attività inclusive, affinché lo sport possa rappresentare un'occasione di crescita per tutti.



La **Fattoria Sociale Paideia** nasce con l'idea di offrire uno spazio di ritrovo, di gioia, di benessere e di apprendimento dove le famiglie possano godere insieme del grande beneficio concesso dal contatto con la natura. Cuore del progetto, che si sviluppa nelle sedi di Baldissero (TO) e Caramagna Piemonte (CN) è l'attività di Fattoria Didattica, attraverso l'offerta di occasioni di carattere ricreativo per bambini e famiglie, con particolare attenzione ai nuclei familiari con bambini con disabilità.

## ALTRE PARTECIPAZIONI



Promossa da Oltre Venturo e Fondazione Paideia, la **Cooperativa Arcipelago** nasce a Torino nel 2008 su iniziativa di un gruppo di psicologi, psicoterapeuti, educatori e formatori che da anni si occupano della prevenzione e della cura del disagio psicologico e sociale in ambito pubblico e privato. Gli interventi della Cooperativa si rivolgono a bambini, adolescenti, adulti, famiglie e anziani, nonché a istituzioni e gruppi di lavoro. Arcipelago si caratterizza per i prezzi contenuti che rendono le cure accessibili a un'ampia fascia della popolazione.



La **Cooperativa Sociale Paradigma onlus** di Torino, dal 1987, sviluppa sia modelli scientifici di intervento sia progetti sociali a favore di persone disabili e di minori. Il costante sviluppo parallelo delle due prospettive di lavoro garantisce la promozione di una cultura sociale attenta a fornire risposte puntuali, soddisfacenti e continuative alle persone di cui si prende cura. Uno dei frutti della collaborazione tra Paideia e Paradigma è il progetto Casabase, attivo dal 2011 e dedicato al sostegno di bambini vittime di abusi o maltrattamenti.

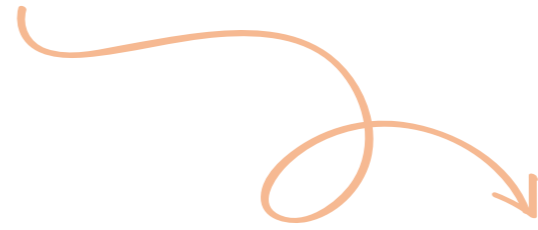
PAIDEIA  
ADERISCE A:



associato a







# ATTIVITÀ



# CENTRO PAIDEIA

Il Centro Paideia è un luogo di aiuto per le famiglie con bambini con disabilità o difficoltà, dal momento della nascita all'accompagnamento nella relazione con servizi socio-sanitari e scuola, alla scelta delle attività di riabilitazione, sportive e di tempo libero, in uno spazio che offre servizi, attività sportive, corsi e laboratori aperti a tutta la città.

Uno degli obiettivi del progetto, in continuità con il lavoro svolto negli anni dalla Fondazione Paideia, è garantire un accompagnamento "su misura" rispetto ai bisogni specifici e al momento particolare che il nucleo familiare si trova a vivere quando incontra la disabilità, aiutando i genitori a ricercare strategie e strumenti utili a fronteggiare le difficoltà. Un lavoro strutturato,

personalizzato, flessibile e integrato con la rete dei servizi sociali e sanitari del territorio.



## RIPARTIZIONE COSTI



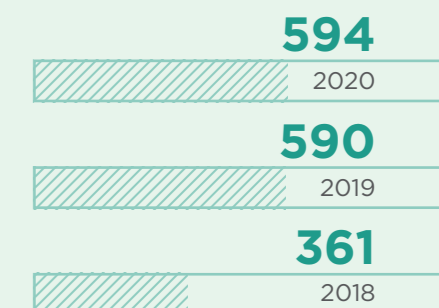
\* Il totale è stato calcolato con l'integrazione del costo del personale, pari a 428.019 euro.

## NUMERO FAMIGLIE PER TIPOLOGIA DI INTERVENTO



\* il numero di bambini seguiti (634) superiore a quello delle famiglie in carico (594) è legato alla presenza di nuclei con più di un bambino con disabilità

## FAMIGLIE SEGUITE

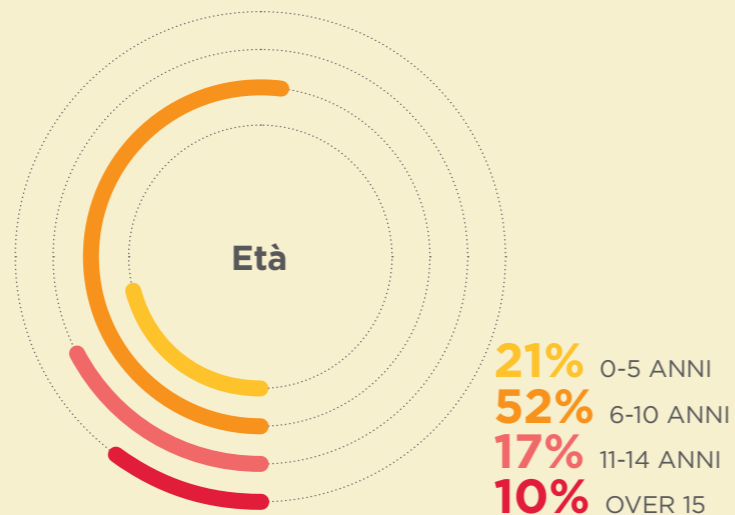
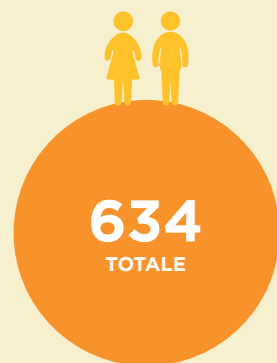




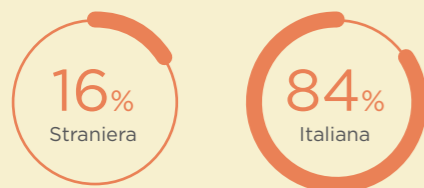
## PATOLOGIE (diagnosi classificate in base a ICD10)

Autismo	37%	Disturbo del linguaggio	5%
Danno neuromotorio precoce	6%	Epilessia	1%
Deficit sensoriali	2%	Malattie cromosomiche genetiche	15%
Disabilità intellettiva	9%	Quadri malformativi complessi	3%
Disprassia	3%	Ritardo dello sviluppo	3%
Disturbi neuropsicologici	5%	Senza diagnosi specifica	11%

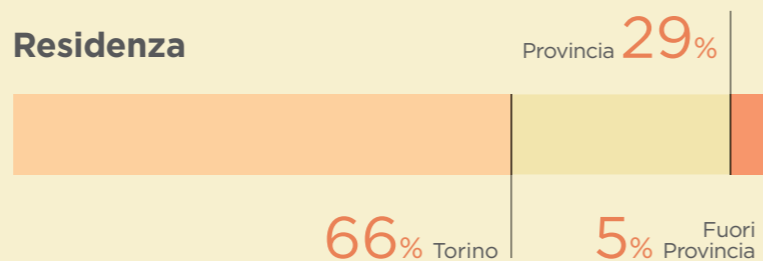
## BAMBINI BENEFICIARI



## Cittadinanza



## Residenza



“

So che può sembrare paradossale, ma io mi ritengo fortunato: Andrea è un bimbo molto socievole, nonostante le difficoltà. Non cammina, muove con difficoltà gli arti, non riesce a coordinare la parlata, ma instaura buone relazioni, perché esprime le sue emozioni e le trasmette agli altri. I sorrisi che ci regala ogni giorno ripagano di tutti gli sforzi e sono la nostra forza per andare avanti nonostante tutto.

**LUCA**, papà





## ACCOGLIENZA E CONSULENZA SOCIALE

Gli operatori dell'équipe multiprofessionale, formata da assistenti sociali, educatori e psicologi accolgono i genitori dei bambini con disabilità che si rivolgono al Centro per un primo colloquio e una valutazione dei bisogni principali, per orientare le famiglie internamente o alle risorse territoriali

(pubbliche e private) a seconda degli elementi raccolti e delle disponibilità presenti. All'attività di accoglienza può affiancarsi un lavoro di consulenza socio-educativa, per strutturare un percorso specifico che risponda ai bisogni della famiglia, tenendo a mente le esigenze di ogni suo membro.



## SOSTEGNO ECONOMICO

La Fondazione Paideia sostiene le famiglie con difficoltà economiche che effettuano terapie e attività presso il Centro attraverso azioni mirate di supporto che consentono di ridurre i costi direttamente a carico della famiglia. Grazie alla collaborazione con l'Ufficio Pio della Compagnia di San Paolo è possibile rafforzare l'intervento verso alcuni nuclei in situazione di maggior fragilità, mentre il protocollo siglato con l'Ospedale Koelliker garantisce l'offerta di prestazioni e servizi sanitari gratuiti a favore di una serie di famiglie individuate dalla Fondazione.

### TIPOLOGIA INTERVENTO



**TOTALE**  
159.111 euro

## RIABILITAZIONE

Al Centro Paideia vengono proposte attività di logopedia, neuropsicomotricità, interventi di carattere psicoeducativo e musicoterapia, con l'obiettivo di accompagnare i bambini nella crescita e nello sviluppo delle loro potenzialità. Le diverse attività di riabilitazione sono ispirate al modello di lavoro di cura orientato alla famiglia (FCC, Family Centered Care), che significa coinvolgere la famiglia nelle diverse fasi del percorso riabilitativo, dall'analisi dei bisogni alla cura del progetto individualizzato, sino ai momenti di valutazione. L'équipe riabilitativa considera non solo quanto accade nella stanza di terapia, ma anche la ricaduta concreta e quotidiana delle attività condotte all'interno dei contesti di vita del bambino e della sua famiglia, in primis la casa e la scuola. Ogni progetto riabilitativo è condiviso con la rete dei servizi intorno al bambino, in particolare con la NPI di riferimento dell'ASL di appartenenza.

### ATTIVITÀ DI RIABILITAZIONE

numero di bambini seguiti per attività

228  
Logopedia

163  
Neuropsicomotricità

32  
Musicoterapia

51  
Intervento psicoeducativo

\* il dato totale che emerge dal conteggio delle diverse attività di riabilitazione (474) diverso dal numero totale di bambini coinvolti in attività di riabilitazione (360) è legato alla presenza di bambini che svolgono più di una singola attività di riabilitazione


# NON SIETE SOLI

Fin dai primi giorni di emergenza sanitaria, Paideia ha scelto di supportare i bambini con disabilità e le loro famiglie con un supporto dedicato: il 10 marzo 2020 è stato avviato il programma "Non siete soli", affinché nessuno potesse sentirsi solo o lasciato indietro in un momento così difficile. È stato immediatamente attivato un numero telefonico dedicato per accogliere le richieste di sostegno e recepire le varie necessità che potevano presentarsi,

mentre l'équipe formata da assistenti sociali, psicologi ed educatori ha offerto interventi di supporto psicologico e consulenza rispetto alle misure dedicate alle famiglie di bambini con disabilità nel decreto "Cura Italia". Contemporaneamente, grazie all'impegno costante di tutto il gruppo dei terapisti del Centro Paideia, sono state strutturate attività di terapia a distanza per garantire la continuità a tutti i bambini seguiti.

 **410**  
**FAMIGLIE**  
con bambini  
con disabilità  
aiutate durante  
l'emergenza

 **1286**  
**ORE DI**  
**TERAPIA**  
a distanza  
offerte  
ai bambini

 **454**  
**INTERVENTI**  
**DI SUPPORTO**  
psicologico,  
orientamento e  
consulenza sociale  
offerti ai genitori

 **38**  
**FAMIGLIE**  
aiutate con  
interventi di  
SOSTEGNO  
ECONOMICO  
STRAORDINARIO

 **61**  
**STRUMENTI**  
**INFORMATIVI**  
(pc, stampanti e  
router)  
consegnati per  
continuare il  
percorso scolastico  
e terapeutico

 **56**  
**VIDEOLETTURE**  
con storie, ricette e  
attività per essere  
vicini, anche se a  
distanza

“

La paura di non riuscire a fare la spesa è stata quella maggiore e il contributo ricevuto da Paideia è stato fondamentale, vista la grande incertezza sulla nostra situazione lavorativa.

**ELENA, mamma**

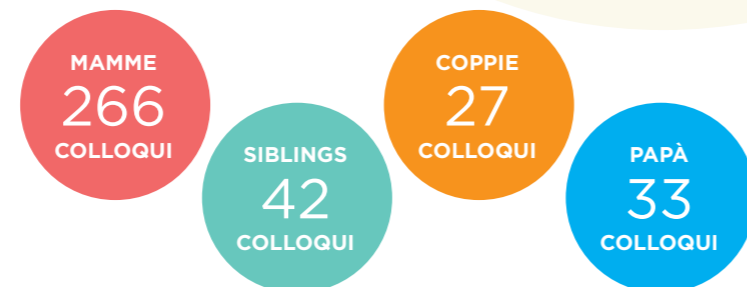


Per aiutare i bimbi a seguire attività di terapia o attività didattiche a distanza sono stati acquistati e recapitati 61 strumenti informatici (pc, stampanti e router), ma anche kit di cartoleria (tempere, pennarelli, cartoncini, ecc.) per realizzare attività ricreative a casa. Al tempo stesso ogni giorno venivano proposte videoletture con storie, attività e ricette, nella speranza di essere un momento di svago in giornate lunghe e complicate. Per le famiglie che si sono trovate in un momento di fragilità particolare sono state avviate attività di supporto diretto, con spesa consegnata a domicilio e interventi di sostegno economico straordinario.

## CONSULENZA PSICOLOGICA

L'attività di consulenza psicologica offre ai membri della famiglia la possibilità, in momenti di particolare criticità o di cambiamento del ciclo di vita, di "ritagliarsi" uno spazio dedicato per analizzare le difficoltà presenti in quel momento e individuare possibili soluzioni, sia individualmente che nella relazione con altri familiari.

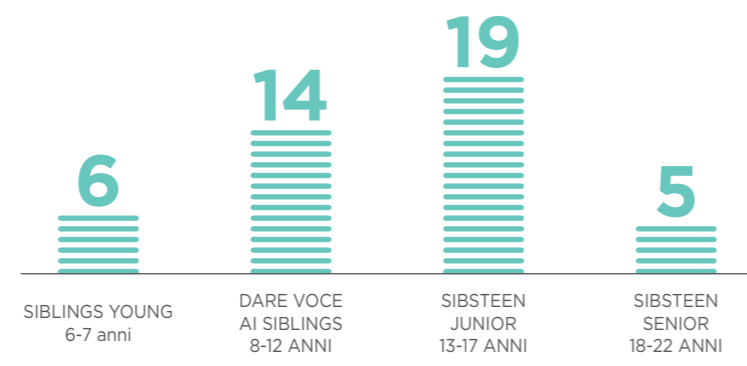
### COLLOQUI DI SUPPORTO PSICOLOGICO



## SIBLINGS

Paideia si impegna per offrire supporto ai siblings, fratelli e sorelle di persone con disabilità, promuovendo incontri di gruppo per condividere sentimenti ed esperienze in un contesto protettivo e per costruire possibili strategie per affrontare situazioni di difficoltà. La Fondazione, inoltre, è referente del coordinamento "Dare voce ai siblings" e promuove corsi di formazione per facilitatori di gruppi.

### NUMERO PARTECIPANTI ATTIVITÀ SIBLINGS



## FORMAZIONE E GRUPPI PER GENITORI E NONNI

Ai genitori vengono offerte occasioni di riflessione e spazi in cui condividere dubbi, preoccupazioni e perplessità rispetto al proprio ruolo. Il confronto viene facilitato attraverso l'organizzazione di momenti formativi e la costituzione di gruppi che possono incentivare forme di aiuto e relazioni informali tra le famiglie. Nel 2020 è stata esplorata, in particolare, la tematica della sessualità, con un percorso formativo e uno sportello sessuologico per famiglie di bambini e ragazzi con disabilità. Da alcuni anni, inoltre, Paideia offre occasioni di incontro per nonni di bambini con disabilità: una possibilità per conoscersi e condividere le proprie esperienze, curiosità e dubbi.

“

L'obiettivo dei nostri incontri è di costruire un dialogo attorno all'argomento della sessualità applicato alla disabilità. Parliamo di due mondi complessi e multifaccettati: la disabilità, con le sue sfide, e la sessualità, intesa come aspetto imprescindibile dall'essere umano. Risulta impossibile parlare di sessualità senza che questo susciti profonde emozioni, talvolta contrastanti, e questo rende molto delicato occuparsi dell'educazione sessuale dei figli, a tutti i livelli di sviluppo. Parlarne ci costringe a interrogarci sui valori che attribuiamo alla nostra idea di sessualità. Ci tocca nel profondo.

**SILVIA**, psicologa e psicoterapeuta





# ATTIVITÀ SPORTIVE, CORSI E LABORATORI

Il Centro Paideia prevede una programmazione di attività sportive, corsi e laboratori aperti a tutti, con l'obiettivo di rendere la struttura uno spazio aperto alla città e sperimentare il valore dell'inclusione quotidiana. Le attività sono pensate per offrire uno spazio di condivisione aperto a tutti, per imparare divertendosi e per poter fare nuove amicizie. Nel corso del 2020 la programmazione dei corsi e laboratori ha dovuto fare i conti con le limitazioni dovute all'emergenza sanitaria, ma le attività sportive, nel rispetto delle norme di volta in volta in vigore, sono state realizzate per garantire un servizio ai bambini con disabilità e le loro famiglie in un momento particolarmente difficile.



22

tecnici di sport  
impiegati  
nelle attività

5

corsi di formazione  
proposti in collaborazione  
con Special Olympics  
e Federazione Italiana  
Nuoto Paralimpico

150

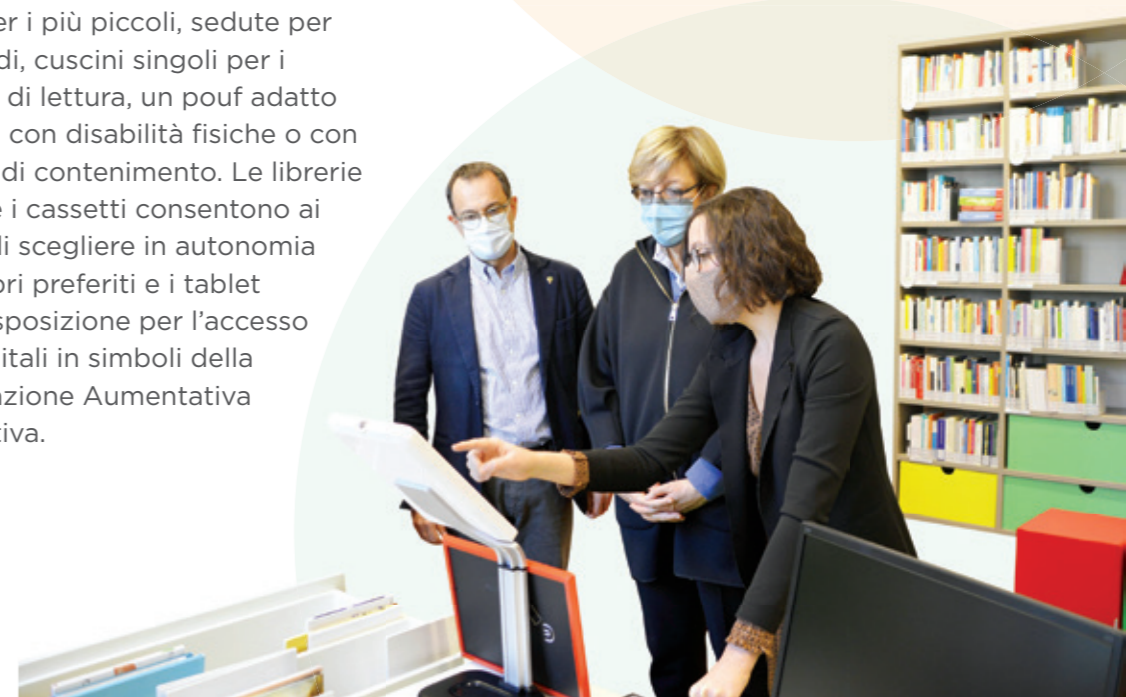
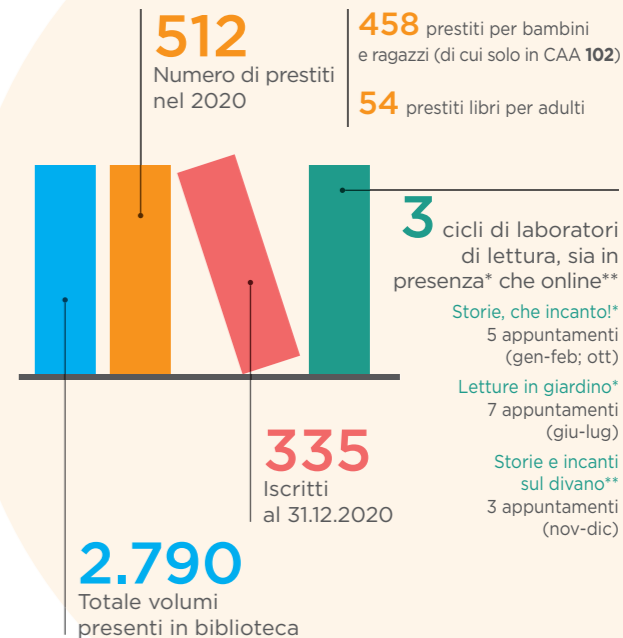
ore di lezioni individuali  
di nuoto paralimpico  
a settimana nella piscina  
del Centro Paideia

170

bambini con disabilità  
partecipanti alle  
attività sportive

# BIBLIOTECA

La biblioteca per l'inclusione del Centro Paideia è uno spazio per tutti, in cui è possibile condividere testi e storie in modo adeguato all'identità di ciascuno, per favorire la partecipazione di ogni lettore. Nel 2020 la biblioteca ha rinnovato i suoi spazi e implementato il suo catalogo, grazie alla generosa donazione di Unicredit, diventando un luogo ancora più accogliente per i bambini e le loro famiglie. Gli arredi morbidi sono stati pensati in modo da andare incontro a esigenze ed età diverse: tappeti per i più piccoli, sedute per i più grandi, cuscini singoli per i laboratori di lettura, un pouf adatto a bambini con disabilità fisiche o con necessità di contenimento. Le librerie su ruote e i cassetti consentono ai bambini di scegliere in autonomia i propri libri preferiti e i tablet sono a disposizione per l'accesso ai libri digitali in simboli della Comunicazione Aumentativa e Alternativa.



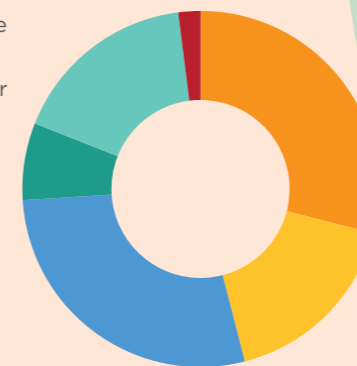
# LA VOCE DELLE FAMIGLIE

La Fondazione Paideia ha inviato alle 594 famiglie beneficiarie del 2020 la proposta di compilazione di un questionario anonimo volto a valutare la soddisfazione e la qualità percepita rispetto ai servizi e alle attività. L'indagine - sottoposta attraverso un form online e compilata dal 40% dei riceventi - è stata anche orientata a raccogliere feedback sull'impatto del Covid-19 sulla vita della famiglia e sui nuovi bisogni generati dall'emergenza sanitaria. Pubblichiamo di seguito un estratto di alcune domande sottoposte ai beneficiari.



## In questo anno di emergenza sanitaria come sono cambiate le vostre priorità, le vostre difficoltà, i vostri desideri?

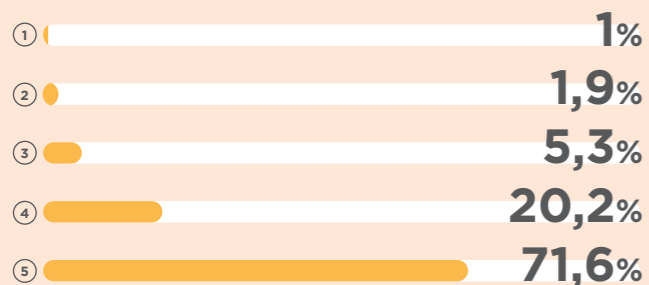
- 29%** Desiderio di stabilità e ritorno alla normalità
- 17%** Bisogno di attività per il figlio con disabilità, timore di regressione
- 28%** Desiderio e necessità di socializzazione
- 7%** Necessità gestionali e organizzative
- 17%** Bisogni emotivi e psicologici
- 2%** Altro



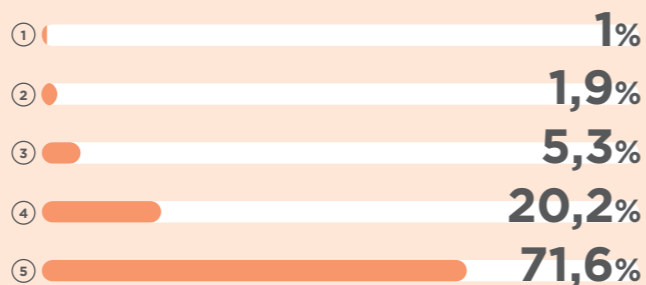
La pandemia e le nuove regole di vita hanno ristretto i nostri orizzonti, compreso i nostri spazi, anche mentali. È come se non potessimo alzare lo sguardo a guardare verso l'orizzonte, avanti verso il futuro. In questo ha semplicemente appesantito proprio là dove la situazione di nostro figlio aveva già fatto la sua parte. Ma i genitori in quanto adulti possono portare pazienza, quello che ci spiace è l'effetto che questa compressione ha sui nostri figli in età evolutiva (10 e 16 anni), è vero che si tornerà a sorridere e che hanno una vita davanti, ma hanno perso un anno della libertà interiore ed esteriore che spetta loro per età. Spetta agli adulti aiutarli in questo, chissà se ne avremo la forza.

**UNA FAMIGLIA**

### Il percorso sta consentendo a nostro figlio/a di migliorare sulle autonomie

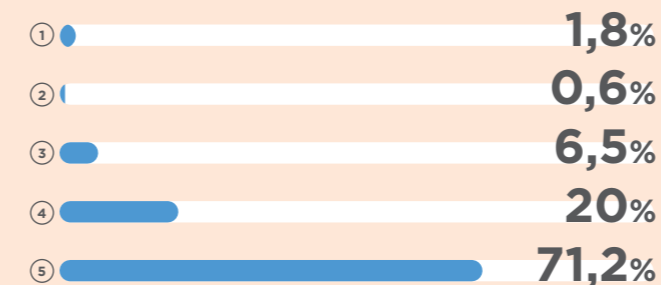


### Al Centro abbiamo imparato delle cose che possiamo fare anche a casa



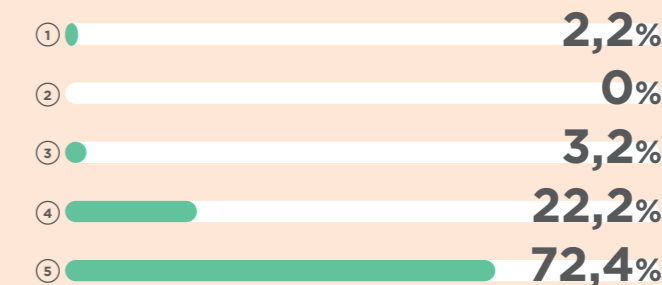
Da ① = poco a ⑤ = molto

### Le attività sportive sono una buona esperienza di inclusione



Da ① = poco a ⑤ = molto

### Le esperienze a cui abbiamo partecipato producono benessere per tutta la nostra famiglia







# ATTIVITÀ RICREATIVE

Le attività ricreative e di socializzazione proposte da Paideia nascono con l'obiettivo di ricreare spazi di normalità che in situazioni di fragilità possono venire a mancare. Un bambino con disabilità e la sua famiglia necessitano tanto di cure e sostegno specialistico quanto di momenti di socialità, cultura, divertimento, vacanza. Paideia organizza attività di socializzazione e incontro caratterizzate da un clima informale e dalla presenza dei volontari, che scelgono di donare parte del proprio tempo per supportare le famiglie e giocare con i bambini.

## RIPARTIZIONE COSTI



\* Il totale è stato calcolato con l'integrazione del costo del personale, pari a 45.202 euro.

\*\* La voce "Viaggio a Disneyland" si riferisce all'erogazione effettuata ad Adisco Piemonte per la realizzazione dell'attività quando le norme sanitarie lo consentiranno.



# ESTATE PAIDEIA

Estate Paideia è un'occasione di vacanza per famiglie con bambini con disabilità, invitate a vivere una settimana in compagnia di altre famiglie e di un gruppo di volontari. L'iniziativa rappresenta un'opportunità per rilassarsi e, allo stesso tempo, cambiare prospettiva, immaginare nuove possibilità, riacquisire fiducia. Nel 2020, grazie alla collaborazione con la Fondazione Carlo Denegri, è stato possibile offrire alle famiglie alcune settimane di vacanza nella splendida struttura di Orsolina28 a Moncalvo, nel cuore del Monferrato, con ospitalità nel glamping e la possibilità di partecipare ad attività di yoga, pilates e orticoltura, per un'esperienza a totale contatto con la natura.



Una settimana in cui oltre a essere una mamma sono stata una donna. Ho goduto di momenti per me, come yoga o pilates, che non mi è possibile nella vita di tutti i giorni. Lo staff e i volontari hanno creato un ambiente di famiglia e di serenità.

**Una mamma**







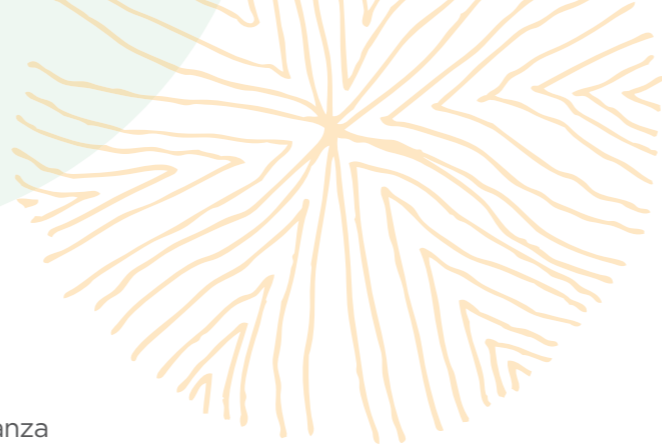
## CENTRO ESTIVO

Il Centro estivo, organizzato tra giugno e luglio tra gli spazi del Centro Paideia e della Fattoria Sociale Paideia, è rivolto ai bambini con disabilità e prevede alternanza di attività manuali e creative, momenti di gioco motorio libero e strutturato, letture ad alta voce, attività sportive e momenti di relax. Ogni proposta è pensata per permettere a tutti di partecipare secondo le proprie caratteristiche, in un ambiente studiato per accogliere i singoli bambini nel migliore dei modi, con uno sguardo insieme individuale e collettivo. Obiettivo principale è quello di offrire uno spazio di benessere, a carattere ludico e di tempo libero ai bambini durante l'estate.

## INSIEME IN FATTORIA

La Fattoria Sociale Paideia è uno spazio nato con l'obiettivo di far vivere a tutti i partecipanti un'esperienza di svago e benessere in un ambiente rilassante e piacevole.

Situata sulle colline torinesi, a Baldissero, la Fattoria nel 2020 ha ospitato alcune famiglie con bambini con disabilità che hanno potuto vivere preziosi momenti di relax immersi nel verde e partecipare ad attività didattiche ed educative.



## VACANZE IN MONTAGNA

Grazie alla generosità della Fondazione Carlo Longo, la Fondazione Paideia ha la possibilità di offrire ad alcune famiglie brevi soggiorni in una casa vacanze in montagna, nel comune di Prali. La struttura, completamente

accessibile, è adatta ad ospitare piccoli nuclei familiari con bambini con disabilità e nell'estate 2020 è risultata un'opportunità preziosa per le famiglie, particolarmente provate dai mesi precedenti.

## NATALE CON PAIDEIA



Nel 2020 l'emergenza sanitaria ha reso impossibile l'organizzazione di un evento da sempre molto sentito, la festa di Natale Paideia. Per cercare di essere vicini ai bambini e alle famiglie in un momento particolarmente difficile è stata organizzata una speciale iniziativa che ha visto in campo staff, donatori e volontari: sono state recapitate oltre 2000 cartoline di auguri con dolci e regali natalizi, un modo per esprimere vicinanza e affetto in attesa di una nuova festa insieme.

ATTIVITÀ	n. famiglie / TOTALE 134	n. bambini / TOTALE 218			
		0-5 anni	6-10 anni	11-14 anni	> 15 anni
Insieme in Fattoria	9	2	9	3	5
Vacanze in montagna	19	5	17	8	4
Estate Paideia	56	19	51	26	8
Centro Estivo	36	3	32	5	0
Sabato in famiglia	14	0	17	2	2

# FORMAZIONE, RICERCA E CULTURA

La Fondazione Paideia promuove iniziative di formazione e cultura che possano rafforzare il valore dell'inclusione, della diversità,

dell'uguaglianza di diritti e possibilità per tutti, con un'attenzione particolare alle necessità dei bambini e di chi si cura di loro.

## RIPARTIZIONE COSTI



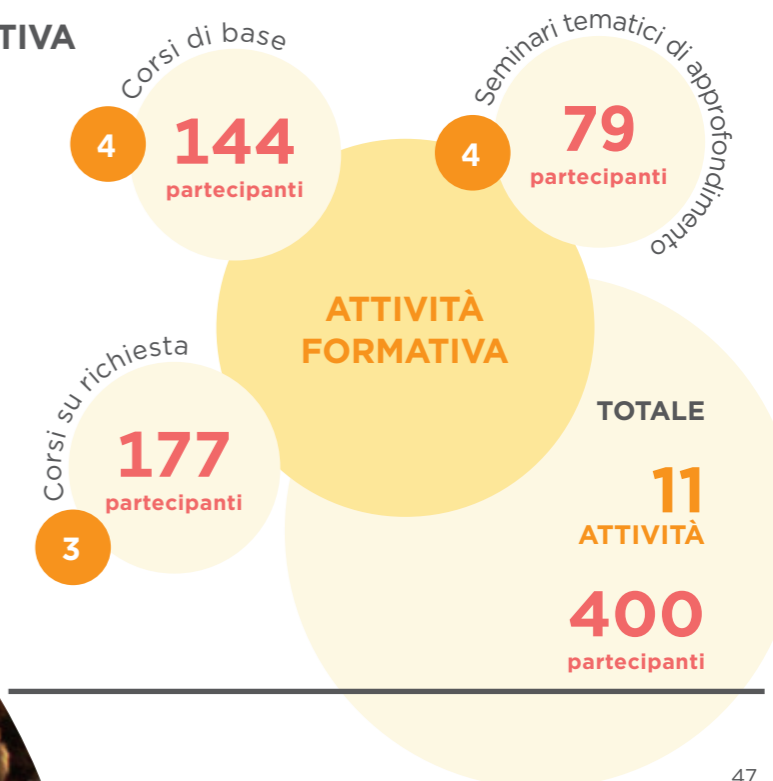
**totale**  
**263.734**  
euro

\* Il totale è stato calcolato con l'integrazione del costo del personale, pari a 197.767 euro.

# OPERATORI MUSEALI E DISABILITÀ

Il progetto, frutto della collaborazione tra Paideia e Fondazione CRT, ha l'intento di incrementare le conoscenze e le competenze degli operatori museali, per favorire una cultura dell'inclusione e dell'accoglienza, con particolare riguardo alle persone con disabilità. I corsi sono aperti a tutti gli operatori museali, indipendentemente dal grado gerarchico e dalla funzione. Nel 2020, a causa dell'emergenza sanitaria, l'attività formativa è stata rimodulata con la possibilità di partecipare a distanza in modalità sincrona attraverso la piattaforma Zoom.

## ATTIVITÀ FORMATIVA 2020



# LETTURE CON LA CAA

La disponibilità di libri in simboli della Comunicazione Aumentativa e Alternativa può essere uno strumento efficace per favorire l'accesso alla lettura dei bambini con disabilità o difficoltà, ma può essere prezioso per l'inclusione e di supporto allo sviluppo di tutti i bambini. Dal 2017 la Fondazione Paideia è impegnata nel progetto "Libri per tutti", una rete per condividere i libri in CAA che vede

coinvolte numerose biblioteche del Piemonte e alcune sedi dei servizi di Neuropsichiatria. Dal 2018 è anche attivo "I libri per tutti", un progetto editoriale per l'inclusione che prevede la pubblicazione, in versione digitale, di libri con i simboli utilizzati nella CAA, promosso da Fondazione Paideia insieme a DeA Planeta Libri, GeMS - Gruppo editoriale Mauri Spagnol, Giunti Editore e Mondadori Libri.

“

Nelle sedi della rete "Libri per tutti" ci sono scaffali con dotazione di 72 libri in simboli della Comunicazione Aumentativa e Alternativa, per un totale di più di 2500 volumi distribuiti sul territorio piemontese. Le sedi sono centri di promozione del progetto e contesti inclusivi di lettura, a cui si accompagna un significativo impegno sul fronte della formazione.

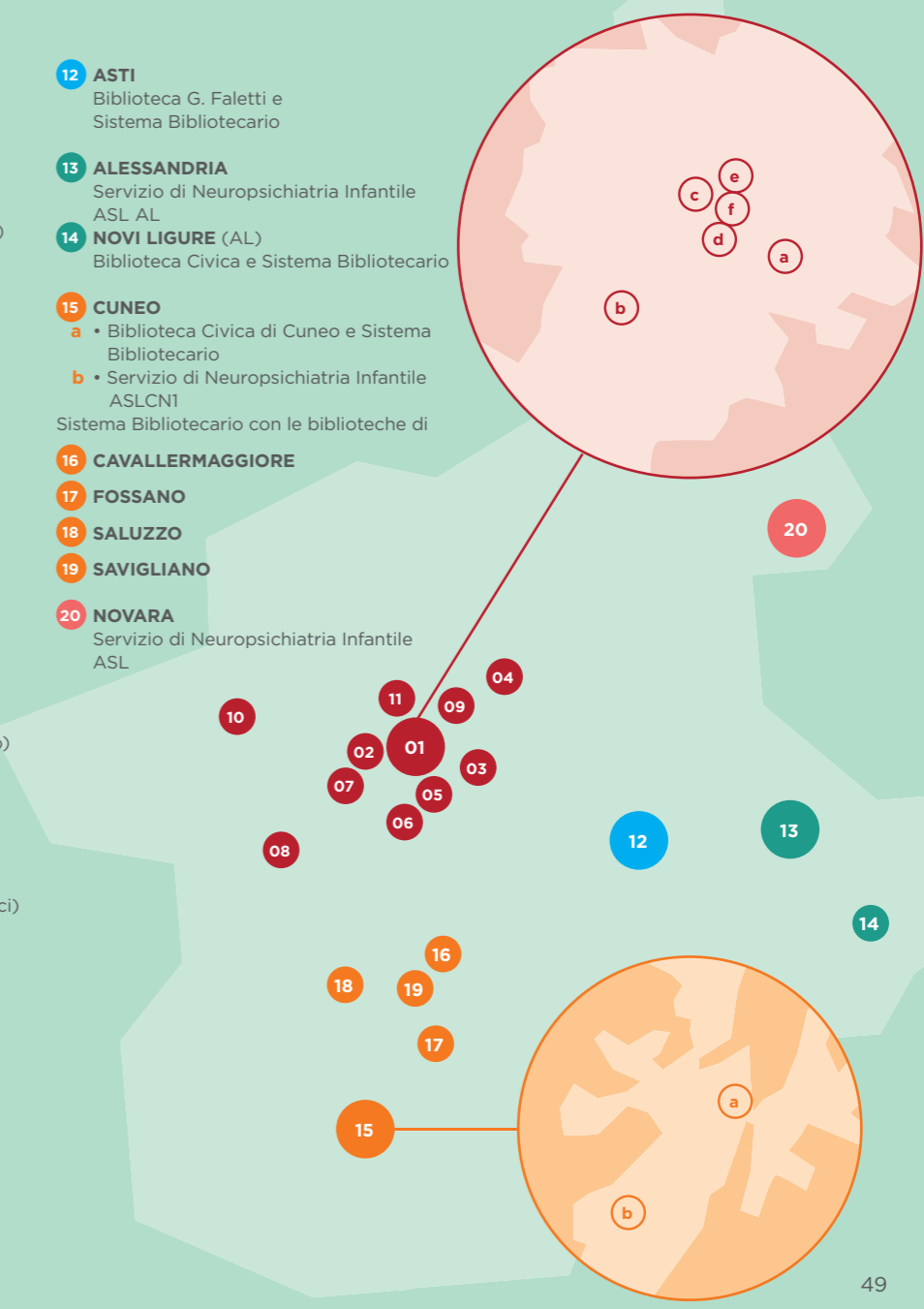
**ANNA**, responsabile rete "Libri per tutti"



## LA RETE "LIBRI PER TUTTI"

- 01 TORINO**
  - a • Fondazione Paideia, via Moncalvo 1
  - b • Città della Salute dei Bambini e dei Ragazzi (Torino) e Servizio di Neuropsichiatria Infantile ASL Città di Torino
  - c • Servizio Biblioteche della Città di Torino (Biblioteche Civiche Torinesi)
  - d • Torino Rete Libri (in Biblioteche Civiche Torinesi)
  - e • Biblioteca Scuola Holden Fronte del Borgo di Torino
  - f • Biblioteca della Scuola Cottolengo di Torino
- 02 BEINASCO (TO)**  
Biblioteca Comunale N. Colombo e Sistema Bibliotecario
- 03 CHIERI (TO)**  
Biblioteca Civica Nicolò e Paola Francone del Sistema Bibliotecario dell'Area Metropolitana Torinese
- 04 CHIVASSO (TO)**  
Biblioteca Civica MOviMente del Sistema Bibliotecario dell'Area Metropolitana Torinese
- 05 MONCALIERI**  
Ludoteca Casa Zoe (Associazione Orimaghi, Associazione Teatrulla, Cooperativa ker, Cooperativa Edu Pro)
- 06 NICHELINO (TO)**  
Biblioteca Civica G. Arpino
- 07 ORBASSANO (TO)**  
Biblioteca Civica C. M. Martini
- 08 PINEROLO (TO)**  
Biblioteca AIMC (Associazione Italiana Maestri Cattolici)
- 09 SETTIMO TORINESE (TO)**  
Biblioteca Civica Multimediale Archimede del Sistema Bibliotecario dell'Area Metropolitana Torinese
- 10 VAL SUSA**  
Sistema Bibliotecario della Val Susa (Unione Montana Val Susa)
- 11 VENARIA (TO)**  
Biblioteca Civica T. Milone del Sistema Bibliotecario dell'Area Metropolitana Torinese
- 12 ASTI**  
Biblioteca G. Faletti e Sistema Bibliotecario
- 13 ALESSANDRIA**  
Servizio di Neuropsichiatria Infantile ASL AL
- 14 NOVI LIGURE (AL)**  
Biblioteca Civica e Sistema Bibliotecario
- 15 CUNEO**
  - a • Biblioteca Civica di Cuneo e Sistema Bibliotecario
  - b • Servizio di Neuropsichiatria Infantile ASLNCI

Sistema Bibliotecario con le biblioteche di
- 16 CAVALLERMAGGIORE**
- 17 FOSSANO**
- 18 SALUZZO**
- 19 SAVIGLIANO**
- 20 NOVARA**  
Servizio di Neuropsichiatria Infantile ASL





# CAREGIVER SKILLS TRAINING PLUS

Caregiver Skills Training Plus è un progetto finanziato dalla Fondazione Compagnia di San Paolo nell'ambito del Bando Intrecci 2018 e vede Fondazione Paideia come ente capofila in partnership con i Servizi Sociali e Servizi Educativi del Comune di Torino e con la collaborazione anche di altri enti (ASL città di Torino, OIRM, OMS, Istituto superiore di Sanità, Università Milano Bicocca, Centro Casa Mondovì). L'obiettivo del progetto è promuovere le competenze comunicative e relazionali degli adulti di riferimento (famiglia, scuola, operatori sociali e sanitari) di bambini con autismo in età prescolare nell'utilizzare strategie psico-educative condivise al fine di favorire la generalizzazione di competenze. Tutti i caregiver apprendono, sperimentano e applicano poi nel quotidiano strategie di intervento, mutate da un modello psico-educativo innovativo promosso dall'Organizzazione Mondiale della Sanità. Vengono forniti dei suggerimenti concreti, basati su teorie cognitivo-comportamentali,

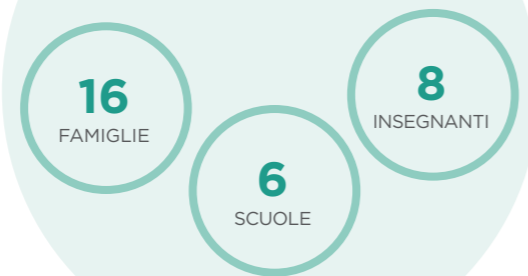
per migliorare le capacità di gioco, interazione sociale, comunicazione da usare in ogni momento della vita quotidiana e nei diversi contesti di vita.

## LE AZIONI DEL PROGETTO

<b>9</b>	<b>4</b>	<b>4</b>	<b>3</b>
incontri di gruppo per i genitori e <b>3</b> videoincontri di coaching*	videochiamate rivolte ad insegnanti	videochiamate rivolte ad affidatari	videochiamate rivolte a caregiver (nonni, baby sitter, parenti)

\* Il progetto può essere erogato sia in presenza sia a distanza per garantire la continuità di tutte le azioni previste

## I DESTINATARI DEL PROGETTO NEL 2020



# AFFIANCAMENTO FAMILIARE

Il periodo di pandemia ha provocato un aumento della fragilità familiare: accanto alle azioni di supporto portate avanti dai servizi e dalle realtà territoriali, la relazione informale e di vicinanza tra famiglie proposta dall'affiancamento familiare costituisce una risorsa importante, che consente di intervenire precocemente sulle difficoltà di genitori e figli, supportandoli nel quotidiano attraverso uno strumento agile e individualizzato. Partendo da questi presupposti, Paideia ha proseguito anche nel 2020 le azioni di implementazione dell'affiancamento, incrementando il supporto agli operatori delle realtà pubbliche e private che portano avanti il progetto a livello locale sia dal punto di vista tecnico-metodologico, sia attraverso un impegno nel riprogettare le azioni alla luce delle mutate condizioni contestuali; in questo senso Paideia è anche impegnata, attraverso la partecipazione al progetto Ribes (Risorse Integrate Bisogni Educativi Speciali), per la prevenzione della povertà educativa dei minori.



1. Le ore di back office, redazione materiali, etc. non sono indicate.  
2. Le ore qui indicate non corrispondono alle ore rendicontate di Ribes, in quanto in questo conto non sono presenti ore di rendicontazione e back office.



# RENDICONTO





## RELAZIONE SULLA GESTIONE 2020

In un anno segnato dall'emergenza sanitaria globale, la Fondazione Paideia ha rimodulato le proprie attività e i suoi progetti per essere il più possibile vicina ai suoi beneficiari, in linea con la sua storia ormai quasi trentennale.

Il 2020 è stato l'anno in cui l'intervento del Terzo Settore ha assunto un valore ancora più prezioso, anche in considerazione del fatto che all'emergenza sanitaria si è affiancata, dai mesi successivi, un'emergenza economica e sociale. La Fondazione Paideia ha risposto fin dai primi giorni con un'iniziativa dedicata, "Non siete soli", per essere di supporto alle famiglie con bambini con disabilità durante il lockdown. L'equipe multiprofessionale ha riprogrammato il proprio intervento con attività di terapia a distanza, supporto psicologico, sostegno economico straordinario per i nuclei più fragili, un numero telefonico dedicato per aiutare chi si trovava maggiormente in difficoltà. L'attività specifica si è integrata con le attività ordinarie che vedono Paideia attiva nel sostenere i bambini con disabilità: nel corso del 2020 sono stati 594 le famiglie supportate, un numero quasi raddoppiato rispetto a quello di due anni prima (nel 2018 erano stati seguiti 361 nuclei).

Nel corso dei mesi estivi è stata programmata un'attività per oltre 80 famiglie che hanno potuto usufruire di una vacanza tra il glamping di Orsolina28 nel cuore del Monferrato, grazie alla collaborazione della Fondazione Denegri, la Fattoria Sociale Paideia - struttura nata nel 2019 per offrire alle famiglie la possibilità di vivere esperienze immersi nella natura delle colline torinesi - e le montagne di Prali, in collaborazione con la Fondazione Carlo Longo. La tradizionale esperienza di Estate Paideia, che da anni caratterizza i mesi di giugno, luglio e agosto, è stata ripensata per permettere alle famiglie, particolarmente provate dai mesi di lockdown, di vivere un momento di svago e relax, in compagnia dei nostri volontari.

Non è mancato, anche nel corso di un anno particolarmente difficile, l'impegno della Fondazione sul fronte culturale, per favorire i principi dell'accoglienza e dell'inclusione. Il progetto Operatori museali e disabilità, promosso in collaborazione con la Fondazione CRT, ha sperimentato una parziale conversione in modalità online, raccogliendo partecipanti da molte parti d'Italia. Sul fronte formativo prosegue anche l'impegno sul tema dell'affiancamento familiare, con Paideia in campo per supportare gli operatori che portano avanti progettualità a livello locale in diversi territori della Penisola. Nel 2020 si è rinnovata la biblioteca per l'inclusione del Centro Paideia, che con nuovi

arredi e strumenti - con un focus particolare sulla Comunicazione Aumentativa e Alternativa - si conferma come spazio che ha l'obiettivo di favorire l'accesso alla lettura di tutti i bambini.

Nel corso del 2020 la Fondazione Paideia con atto notarile di fusione ha incorporato la Fondazione Francesco Bono e Caterina Ullio Onlus, acquisendo un patrimonio di 2.419.973 euro, rappresentato da immobili, titoli e liquidità.

In data 21 luglio 2020 la Fondazione ha ceduto la sua intera partecipazione in Permico S.p.A., pari al 10,73% del capitale sociale della società partecipata, realizzando una plusvalenza di 601.158 euro. In sede di scritture di rettifica si è inoltre proceduto alla svalutazione delle due partecipazioni in Centro Paideia s.r.l. impresa sociale e Paideia Sport SSD a r.l., in base al criterio del patrimonio netto, rilevando una minusvalenza su partecipazioni di 246.313 euro.

Nel corso del 2020 gli oneri su attività tipiche sono risultati pari a 1.916.405 euro (di cui 633.524 euro per costi diretti per progetti, 719.454 euro per costi del personale, 427.732 per ammortamenti e 135.695 per costi sede).

Le attività di comunicazione e raccolta fondi sono state finanziate con 263.412 euro. I proventi da attività istituzionale sono risultati pari a 1.294.961 euro, mentre i proventi da raccolta fondi ammontano a 1.160.234, con 710.196 euro finalizzati al finanziamento di progetti specifici e 184.486 euro di donazioni non vincolate. A questi si aggiungono 26.038 euro di omaggi in natura e 239.514 euro quale provento del 5x1000 del 2018-19.

La gestione del 2020 è stata fortemente influenzata dagli effetti negativi derivanti dall'emergenza sanitaria da Covid-19, e tale influenza avrà ripercussioni ancora nel 2021, come già si evince da questi primi mesi di misure restrittive per il contenimento del virus. La Fondazione ha lavorato per garantire la massima sicurezza per i propri dipendenti, beneficiari e fornitori, nel rispetto delle indicazioni del Ministero della Salute, ha attivato la modalità di lavoro "agile", e ha cercato di garantire la continuità delle attività e dei progetti avviati.

Concludo questa relazione sintetica sulla gestione del 2020 proponendo al Consiglio di Amministrazione di coprire il risultato di esercizio pari a -140.431 euro mediante l'utilizzo della riserva di patrimonio vincolato.

Torino, 24 maggio 2021

Presidente  
**Guido Giubergia**





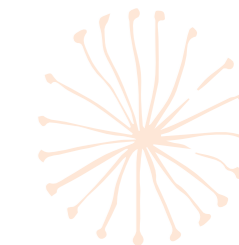
## STATO PATRIMONIALE AL 31 DICEMBRE 2020

ATTIVO	2020	2019
<b>A IMMOBILIZZAZIONI</b>		
<b>I Immateriali</b>	<b>68.657</b>	<b>50.777</b>
Costi di sviluppo e comunicazione	62.333	39.778
Spese ristrutturazione sede	247	494
Spese di manutenzione da ammort.	6.077	10.506
<b>II Materiali</b>	<b>17.823.542</b>	<b>16.824.164</b>
Impianti e attrezzature	222.655	299.040
Fabbricati	17.079.167	15.922.229
Mobili	466.344	530.517
Altri beni	55.376	65.563
Veicoli	-	6.815
<b>III Finanziarie</b>	<b>2.365.201</b>	<b>2.034.083</b>
Partecipazioni	1.576.112	2.034.083
Titoli immobilizzati	789.089	
<b>B ATTIVO CIRCOLANTE</b>		
<b>I Crediti</b>	<b>40.094</b>	<b>26.921</b>
Crediti istituzionali	30.888	20.304
Crediti v/Erario	8.911	-
Crediti Diversi	295	6.617
<b>II Investimenti finanziari</b>	<b>17.110.916</b>	<b>16.814.944</b>
Titoli	17.110.916	16.814.944
<b>III Disponibilità liquide</b>	<b>951.781</b>	<b>472.588</b>
Cassa	3.730	3.189
Banche e Intermediari Finanziari	948.051	469.399
<b>C RATEI E RISCONTI ATTIVI</b>	<b>52.191</b>	<b>46.504</b>
<b>TOTALE ATTIVO</b>	<b>38.412.382</b>	<b>36.269.981</b>

PASSIVO	2020	2019
<b>A PATRIMONIO NETTO</b>	<b>32.886.906</b>	<b>30.607.365</b>
<b>I Fondo dotazione iniziale</b>	155.000	155.000
<b>II Patrimonio vincolato</b>		
Fondi vincolati da terzi	2.461.300	2.461.300
Fondo Elena Vitelli	1.500.720	1.500.720
Risultato d'esercizio 2020	-140.431	-
<b>III Patrimonio libero</b>		
Risultato d'esercizio 2019	-	-36.156
Residui libere	26.490.344	26.526.501
Patrimonio devoluto Fond. Bono Ullio	2.419.973	
<b>B FONDI</b>		
Fondo TFR e altri Fondi dipendenti	<b>299.671</b>	<b>207.952</b>
<b>C DEBITI</b>	<b>5.225.200</b>	<b>5.454.664</b>
Debiti verso fornitori	158.440	192.477
Debiti verso società partecipate	63.914	51.478
Debiti v/enti previd.	32.890	29.108
Debiti tributari	20.261	28.797
Mutui passivi	4.914.610	5.130.487
Debiti diversi	35.085	22.317
<b>D RATEI E RISCONTI PASSIVI</b>	<b>605</b>	<b>-</b>
<b>TOTALE PASSIVO</b>	<b>38.412.382</b>	<b>36.269.981</b>

# RENDICONTO DELLA GESTIONE

AL 31 DICEMBRE 2020



ONERI	2020	2019
<b>A Oneri per attività istituzionali</b>	<b>1.916.405</b>	<b>1.834.406</b>
Costi diretti per progetti	633.524	637.134
Costi del Personale per progetti	719.454	633.821
Ammortamenti	427.732	408.060
Costi sede	135.695	155.391
<b>B Oneri promozionali e raccolta fondi</b>	<b>263.412</b>	<b>370.374</b>
<b>C Oneri di supporto generale</b>	<b>725.195</b>	<b>769.400</b>
Costi del Personale	311.278	367.617
Costi sede	33.924	38.848
Servizi di terzi	133.588	116.884
Ammortamenti	106.933	102.015
Acquisti e spese varie	44.764	60.996
Spese postali e bancarie E O.F.	13.556	3.241
Imposte e tasse	81.152	79.799
<b>TOTALE ONERI SU ATTIVITÀ DIRETTE</b>	<b>2.905.012</b>	<b>2.974.180</b>
<b>D Oneri finanziari</b>	<b>459.998</b>	<b>174.810</b>
Minusvalenza su titoli	44.431	376
Perdite su titoli	107	337
Interessi su mutui	31.777	83.466
Minusvalenza su partecipazioni	246.313	-
Imposte su titoli	137.370	90.631
<b>E Oneri straordinari</b>	<b>54.667</b>	<b>3.449</b>
Sopravvenienze passive	54.667	3.449
<b>F Incremento Fondi vincolati</b>	<b>-</b>	<b>323.502</b>
<b>AVANZO D'ESERCIZIO</b>	<b>-</b>	<b>-</b>
<b>TOTALE ONERI</b>	<b>3.419.677</b>	<b>3.475.941</b>

PROVENTI	2020	2019
<b>A Proventi attività istituzionale</b>	<b>1.294.961</b>	<b>1.032.844</b>
Contributi attività istituzionale	1.200.000	1.000.000
Contributi per progetti	83.361	22.644
Contributi pubblici per progetti	11.600	10.200
<b>B Proventi da raccolta Fondi</b>	<b>1.160.234</b>	<b>1.348.355</b>
Liberalità non vincolate	184.486	302.291
Liberalità vincolate	710.196	913.531
5/1000	239.514	91.603
Omaggi ricevuti	26.038	34.800
Lasciti testamentari	-	6.130
<b>C Proventi finanziari</b>	<b>695.437</b>	<b>753.896</b>
Utile su titoli	63.014	751.914
Interessi attivi	31.265	1.982
Proventi da cess. partecipazioni	601.158	-
<b>D Proventi straordinari</b>	<b>128.614</b>	<b>21.726</b>
Sopravvenienze attive	80.006	1
Altri proventi	48.608	323
Plusvalenza da alienazione cespiti	-	21.401
<b>E Utilizzo fondi vincolati</b>	<b>-</b>	<b>282.963</b>
<b>DISAVANZO D'ESERCIZIO</b>	<b>140.431</b>	<b>36.156</b>
<b>TOTALE PROVENTI</b>	<b>3.419.677</b>	<b>3.475.941</b>

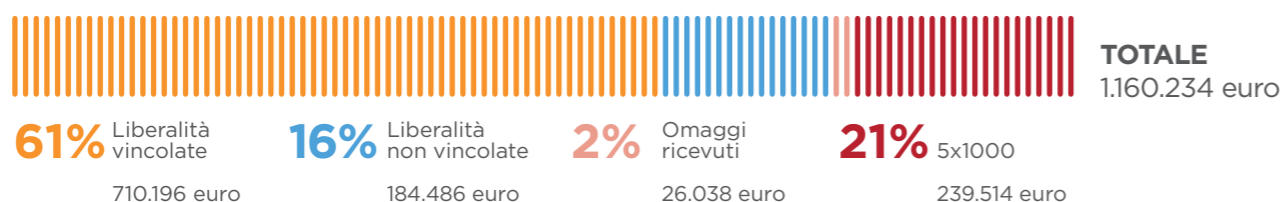
La nota integrativa è consultabile sul sito [www.fondazionepaideia.it](http://www.fondazionepaideia.it)



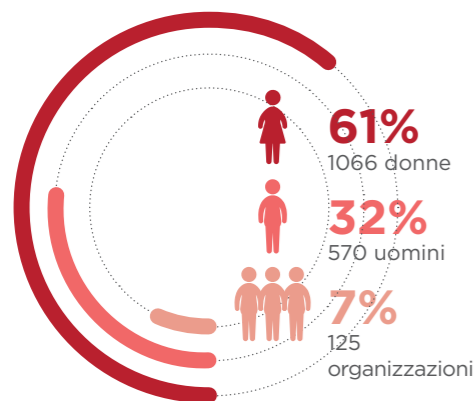
# RACCOLTA FONDI

Il totale delle donazioni ricevute nel 2020 è stato di 1.160.234 euro, con 710.196 euro finalizzati al finanziamento di progetti specifici e 184.486 euro di donazioni non vincolate. A questi si aggiungono 239.514 euro quale provento del 5x1000 (relativo all'anno fiscale 2018 e 2019), e 26.038 euro di omaggi in natura. Come è possibile osservare nel rendiconto della gestione, nel bilancio 2020 i proventi sono stati riclassificati con l'aggiunta dei proventi da attività istituzionale, che sono risultati pari a 1.294.961 euro.

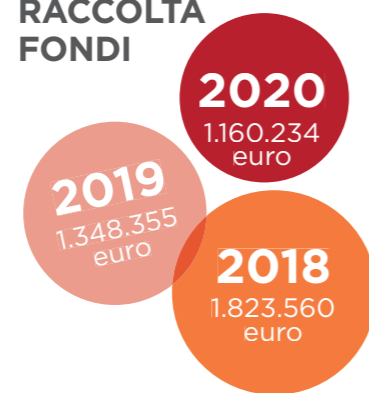
## RACCOLTA FONDI



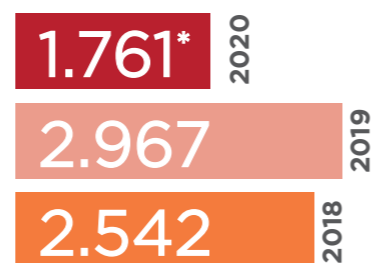
## PROFILO DONATORI



## ANDAMENTO RACCOLTA FONDI



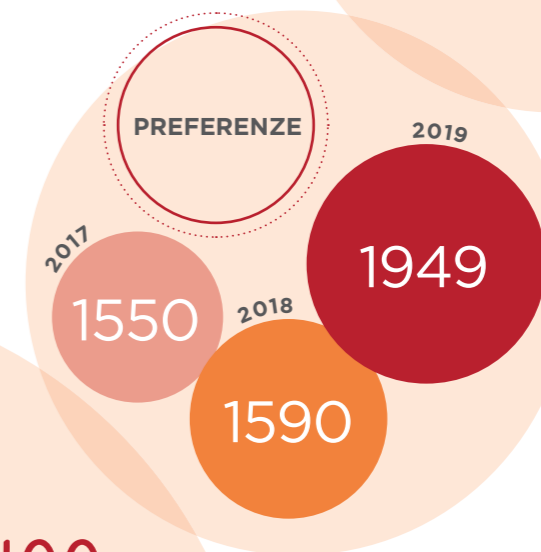
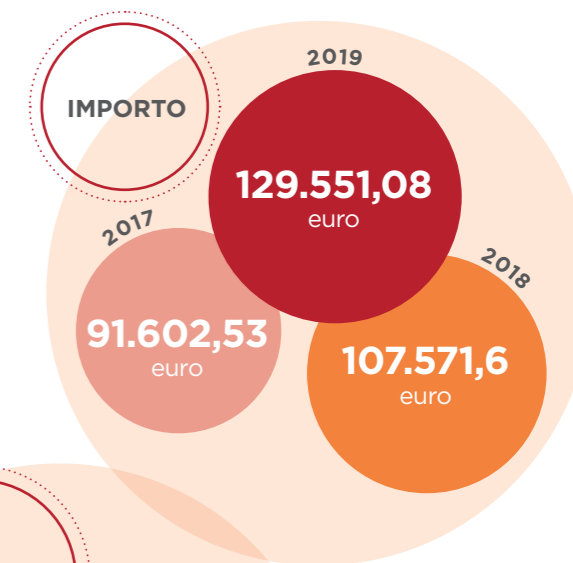
## NUMERO DONATORI



\*Si segnala che nel 2020 le entrate relative alla Bottega Paideia non sono state calcolate nei proventi da raccolta fondi bensì come attività accessoria del Centro Paideia srl impresa sociale. Questo si riflette non solo nella diminuzione dei proventi da raccolta fondi ma anche sulla diminuzione del numero di donatori.

# 5x1000

Nel 2020 sono stati incassati 107.571,6 euro quali proventi del 5x1000 2018 (grazie a 1590 preferenze espresse) e 129.551,08 euro quali proventi del 5x1000 2019 (con 1.949 preferenze).



# IL MODELLO 100%

La Fondazione Paideia utilizza il **modello 100%**, grazie al quale l'intero importo di ogni donazione ricevuta viene destinato direttamente ai progetti e alle attività a favore di bambini e famiglie in difficoltà. Tutti i costi generali e di struttura, infatti, vengono coperti autonomamente grazie alla rendita del patrimonio della Fondazione e alla generosità dei propri fondatori.



# AZIENDE PARTNER E SOSTENITORI ISTITUZIONALI

Anche nel 2020 sono state numerose le aziende e le fondazioni che hanno scelto di impegnarsi al nostro fianco, sostenendo i progetti in favore di bambini e famiglie in difficoltà e partecipando insieme a Paideia alla costruzione di una società più inclusiva e responsabile.

Un grazie particolare lo rivolgiamo ai **Main Donor** e **Partner Istituzionali 2020**:



“

Ricordo le visite al cantiere del Centro Paideia, le cose che si vedevano disegnate con un tratto di matita su un foglio che poi, col passare dei giorni, prendevano forma e si realizzavano. È stato molto bello vedere, dal vivo, un sogno che diventa un progetto, poi un progetto che diventa realtà e infine una realtà che cresce, come succede oggi. E noi continuiamo a essere a fianco di Paideia, perché quando lavori nel tempo crei un valore stabile, che diventa un valore per tutti.

**LUCIO ZANON  
DI VALGIURATA**  
Presidente  
Fenera Holding S.p.A.

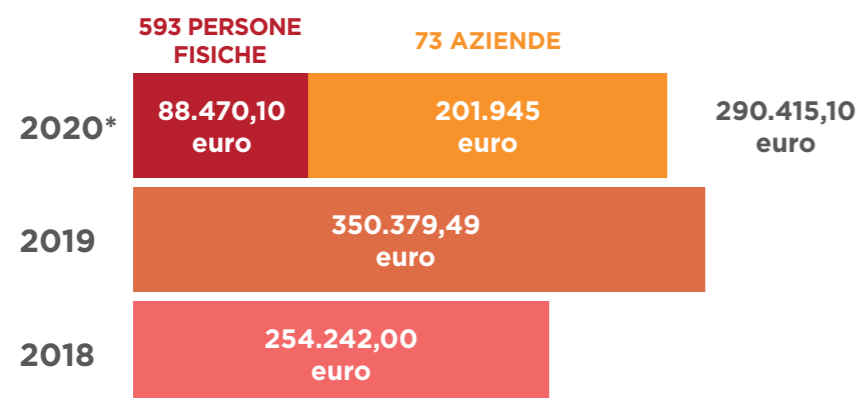


## CAMPAGNA NATALE

Anche nel 2020, la campagna di raccolta fondi che ha registrato il maggior successo è stata quella di Natale. In totale sono stati raccolti oltre 290.000 euro grazie al contributo di 666 donatori, che hanno scelto di partecipare con una donazione e, in molti casi, con un pensiero e un augurio personale rivolto ai bambini e alle loro famiglie. Le cartoline e i messaggi ricevuti dai donatori in occasione del Natale sono stati consegnati ai bambini e alle famiglie insieme a colori

e dolcetti: un modo diverso per essere vicini anche a distanza, per far sentire il proprio sostegno e affetto anche in un anno così difficile.

Tutti i fondi raccolti con la campagna "Natale 2020" sono stati destinati alle attività di supporto per i bambini con disabilità e le loro famiglie offerte all'interno del Centro Paideia, che si concretizzano in ore di terapia, supporto psicologico, attività e momenti felici per i bambini, per i genitori, per i loro fratelli e sorelle.



\* L'analisi comparativa con le campagne natalizie precedenti evidenzia una diminuzione delle donazioni, in particolare da privati. Questo dato deriva dalla scelta di contabilizzare le entrate provenienti dalla Bottega Paideia come attività accessoria del Centro Paideia srl impresa sociale e non più come proventi da raccolta fondi della Fondazione. Al netto di questo cambiamento, in realtà, il risultato della campagna di Natale 2020 sarebbe in crescita rispetto al 2019.

## CAMPAGNE STRAORDINARIE

In risposta all'emergenza sanitaria sono state lanciate due campagne di raccolta fondi straordinarie nel corso del 2020. La prima, denominata **"Non siete soli"**, ha visto la partecipazione di 411 donatori, che hanno risposto ai vari appelli donando complessivamente 62.453,6 euro. A questi si aggiungono i contributi di Fondazione SNAM e Fondazione Compagnia di San Paolo finalizzati al sostegno del programma

"Non siete soli", che portano la raccolta fondi complessiva per il progetto a 87.453,6 euro. Grazie a questa campagna è stato possibile sostenere 410 famiglie (con 454 interventi di supporto e 1.286 ore di terapia erogate a distanza), donare 61 strumenti

informatici e offrire a 38 famiglie in situazione di maggiore difficoltà un sostegno economico straordinario. La seconda campagna, che si è svolta nei mesi estivi, è stata denominata **"Vicini, adesso."** e ha visto la partecipazione di 317 donatori, per una raccolta fondi complessiva di 27.681,51 euro. All'interno di questa campagna sono state realizzate numerose iniziative di sensibilizzazione, anche grazie alla realizzazione di uno speciale tattoo solidale in collaborazione con la realtà torinese "Titoo for you" e al coinvolgimento di numerosi testimonial dell'iniziativa, che hanno rilanciato il messaggio solidale sui propri canali social. Grazie a questa raccolta fondi è stato possibile rafforzare l'intervento nei confronti dei nuclei familiari più fragili, aumentare gli aiuti per chi non poteva più affrontare il costo delle terapie e offrire un sostegno straordinario per affrontare le conseguenze economiche e sociali della crisi alle famiglie maggiormente in difficoltà.







## EVENTI

### PROAM PAIDEIA

Martedì 15 settembre 2020 al Circolo Golf Torino La Mandria si è svolta la quarta edizione di ProAm Paideia, per una ormai tradizionale giornata di golf e solidarietà. Più di 22.000 euro il risultato della raccolta fondi attivata per l'evento, ideato per sostenere le famiglie con bambini con disabilità seguite al Centro Paideia.



### DEL CAMBIO PER PAIDEIA

Nel suggestivo spazio di Orsolina28 a Moncalvo, nel cuore del Monferrato, giovedì 23 luglio 2020 Matteo Baronetto, chef del Ristorante Del Cambio di Torino, ha offerto un percorso gastronomico a contatto con la natura alle famiglie con bambini con disabilità seguite da Paideia e ai suoi sostenitori, con la speciale partecipazione dei musicisti della Filarmonica TRT - Teatro Regio Torino.



## UN ANNO INSIEME

Il 2020 è stato un anno particolarmente complicato per quanto concerne la raccolta fondi: molte attività e campagne tradizionali, come le bomboniere solidali e i compleanni, hanno subito una brusca interruzione, tutti gli eventi sono stati annullati, le occasioni di incontro necessariamente ridotte o riconvertite online. Eppure, il 2020 è stato anche l'anno in cui abbiamo sentito più forte che mai l'abbraccio di tutti i nostri sostenitori. Tutti insieme ci siamo stretti più forte per dire ai bambini con disabilità e alle loro famiglie che non erano soli, e i messaggi di affetto, fiducia e vicinanza sono arrivati fortissimi, da ogni parte, permettendoci di andare avanti con coraggio e determinazione.

Il nostro grazie più grande e sincero va quindi a tutti i nostri sostenitori, che ci hanno dimostrato come, in un momento così difficile come quello che stiamo vivendo, l'amore che possiamo offrire agli altri è la miglior risposta, forse l'unica davvero importante.

### NEL 2020 CI HANNO SOSTENUTO **1761** DONATORI

- 666** hanno donato in occasione del Natale
- 170** hanno donato in occasione della Mezza Maratona di Torino
- 104** hanno scelto di festeggiare con noi un compleanno solidale
- 66** hanno scelto le nostre bomboniere solidali
- 105** hanno donato in occasione della ProAm Paideia
- 25** hanno donato in memoria di una persona cara
- 52** hanno donato in occasione di una lista nozze solidale





# RELAZIONE DEL REVISORE LEGALE

## Al Consiglio di Amministrazione della FONDAZIONE PAIDEIA ONLUS

Ho esaminato il bilancio di esercizio della Fondazione Paideia Onlus (la "Fondazione") al 31 dicembre 2020, costituito dallo stato patrimoniale, dal rendiconto della gestione, dal prospetto delle variazioni del patrimonio netto, dalla nota integrativa e dalla relazione sulla gestione.

Nel corso dell'esercizio chiuso il 31 Dicembre 2020, la mia attività è stata ispirata alle norme di comportamento contenute nel documento 'Il controllo indipendente negli enti non profit e il contributo professionale del dottore commercialista e dell'esperto contabile 'raccomandate dal Consiglio Nazionale dei Dottori Commercialisti e degli Esperti Contabili (CNDCEC).

In particolare :

- Ho vigilato sull'osservanza della legge, dell'atto costitutivo e dello statuto nonché sul rispetto dei principi di corretta amministrazione della Fondazione.
- Ho partecipato alle adunanze del Consiglio di Amministrazione, svoltesi nel rispetto delle norme statutarie, legislative e regolamentari che ne disciplinano il funzionamento e per le quali posso ragionevolmente assicurare che le azioni deliberate sono conformi alla legge ed allo statuto sociale e non sono manifestamente imprudenti, azzardate, in potenziale conflitto di interesse o tali da compromettere l'integrità del patrimonio della Fondazione.
- Ho acquisito conoscenza e vigilato sulle principali attività della Fondazione, non rilevando in tal senso alcuna anomalia.

- Ho valutato e vigilato sull'adeguatezza del sistema amministrativo e contabile, nonché sull'affidabilità di quest'ultimo a rappresentare correttamente i fatti di gestione, mediante l'ottenimento di informazioni dai responsabili delle funzioni e dall'esame dei documenti della Fondazione e a tale riguardo non ho osservazioni particolari da riferire.

- Ho verificato, in base a quanto previsto dal menzionato documento del CNDCEC, la rispondenza del bilancio ai fatti ed alle informazioni di cui ho conoscenza a seguito dell'espletamento del mio dovere. La revisione contabile è stata svolta al fine di acquisire ogni elemento necessario per accertare se il bilancio sia viziato da errori significativi e se risulti, nel suo complesso, attendibile. Si ritiene che il lavoro svolto fornisca una ragionevole base per l'espressione del mio giudizio professionale.

A mio giudizio, non vi sono elementi che possano far ritenere da quanto verificato che il bilancio d'esercizio della Fondazione Paideia Onlus al 31 dicembre 2020 non sia conforme alle norme che ne disciplinano i criteri di redazione e che non rappresenti in modo veritiero e corretto la situazione patrimoniale e finanziaria ed il risultato economico per l'esercizio chiuso al 31 dicembre 2020. Ciò considerato, propongo al Consiglio di Amministrazione di approvare il bilancio della Fondazione chiuso il 31 dicembre 2020, così come è stato redatto.

Torino, 24 maggio 2021

Il Revisore Legale  
**Mario M. Busso**

## NOTA METODOLOGICA

La redazione e la pubblicazione del bilancio sociale rappresenta, da più di dieci anni, un'occasione di trasparenza per tutti gli interlocutori della Fondazione Paideia, ma anche una possibilità di crescita costante per l'organizzazione stessa. Si tratta di uno strumento di rendicontazione che intende restituire, attraverso il racconto delle attività realizzate e dei risultati conseguiti, una fotografia aggiornata e, per le sue caratteristiche, maggiormente esaustiva rispetto alle informazioni economiche contenute nel bilancio di esercizio.

Il presente documento è stato redatto dall'ufficio comunicazione e raccolta fondi, in collaborazione con la direzione generale, l'ufficio amministrativo e le diverse aree operative della Fondazione, adottando le Linee Guida per la redazione del Bilancio sociale delle organizzazioni non profit.

Il bilancio sociale fornisce dati e informazioni relative all'esercizio 2020. In molti casi l'impostazione permette una comparazione dei risultati con il 2019 e, quando possibile, con il 2018 per un confronto su base triennale.

La redazione del bilancio sociale si attiene ai principi di

- rilevanza: nel bilancio i dati sono riportati in modo essenziale, per poter cogliere gli aspetti principali delle attività realizzate;
- completezza: le informazioni presentate riguardano tutti gli stakeholder che hanno relazione con la Fondazione;
- trasparenza: i dati presentati sono frutto di analisi realizzate attraverso i sistemi informatici su cui sono archiviati gli interventi delle diverse aree;
- neutralità: le informazioni sono rappresentate in maniera imparziale;
- competenza di periodo: le attività e i risultati sociali rendicontati sono quelli svolti nell'anno di riferimento;
- comparabilità: l'esposizione dei dati si riferisce al 2020, ma, quando possibile, rende possibile il confronto con gli anni precedenti;
- chiarezza: le informazioni sono esposte con l'obiettivo di essere chiare e comprensibili per tutti gli interlocutori;
- veridicità e verificabilità: i dati riportati fanno riferimento alle fonti informative utilizzate per la redazione del documento;
- attendibilità: i dati riportati vengono verificati dall'organo di controllo;
- autonomia delle terze parti: è garantita la più completa autonomia e indipendenza di giudizio delle terze parti coinvolte nella redazione del documento.

**CREDITS**

Progetto grafico CCD

Foto ANDREA GUERMANI, archivio Fondazione Paideia





FONDAZIONE PAIDEIA ONLUS  
via Moncalvo 1  
10131 Torino  
T +39 011 0462400

C.F. 97552690014

**[www.fondazionepaideia.it](http://www.fondazionepaideia.it)**